



GEWOON ANDERS

• VERENIGING GEMEENSCHAPPELIJK WONEN • NOVEMBER 2019



Het *„Narkomfin“* gebouw in Moskou

Veranderingen vaak moeilijk bespreekbaar

Gemeenschappelijk wonen,
een sociale én fysieke ruimte

INHOUD

- 02** **Gemeenschappelijk wonen, hoe kan dat?**
 ‚Narkomfin‘ gebouw Moskou
- 07** **Column** Kim Verheugen:
 ‚De braafste van de klas‘
- 08** **Duurzaam avontuur:**
 Voedselbos binnen je woon-
 gemeenschap
- 10** **Waarom zijn veranderingen, zo moeilijk bespreekbaar?**
- 12** **Gemeenschappelijk wonen: een sociale én fysieke ruimte**
- 15** **Gehoord Gezien Gelezen**
- 16** **Terzijde**

colofon

GEWOON ANDERS
 is het blad van de Vereniging
 Gemeenschappelijk Wonen

Abonnementen en losse nummers
 Zie info achterflap,
 Voor een proefnummer mail naar
 info@gemeenschappelijkwonen.nl

Redactieadres
 Oosterweg 2c
 1968 KN Heemskerk

Redactie
 Anna Dijkhuis
 Heleen Toet
 Flip Krabbendam
 Co Aaij

Foto voorpagina
 Lissitzkys interieur ontwerp voor
 appartement in ‚Narkomfin‘ gebouw

Vormgeving
 Co Aaij

Druk
 Drukkerij Pasklaar te Sittard



*Het Narkomfin gebouw zoals het eruit gaat zien na de restauratie
 (Render Liga Prav)*

Gemeenschappelijk wonen, hoe kan dat?

Het 'Narkomfin' gebouw in Moskou

Ontwerp: Moisei Ginzburg en Ignaty Milinis 1928

In deze bijdrage wil ik (als in eerdere bijdragen) een project laten zien waarin gemeenschappelijk wonen vorm heeft gekregen. Dit om toekomstige bewoners die een project willen realiseren te informeren en te inspireren. In dit geval gaat het niet om een gelaagd project, maar om een project met gedeelde voorzieningen op één enkel ruimtelijk en sociaal niveau. Een historisch voorbeeld dat een interessante voorloper is van de huidige projecten voor gemeenschappelijk wonen.

Zoals bij de andere projecten zal ik ook hier kijken naar:

- de voorzieningen
 - de bewonersgroep
 - de ontsluiting
 - de verbinding met de buitenwereld
- Ik zal ook aandacht besteden aan twee 'extra's': de architectuur van het gebouw en de restauratie.**

Algemene informatie

Eind twintiger jaren gaf Nikolai Milyutin, de directeur van het Narodnoy Kommissariat Finansov (Commissariaat van de Financiën), afgekort tot

Narkomfin, opdracht tot het ontwerpen van een gebouw voor zijn werknemers. Het moest 54 huishoudens bevatten, zowel gezinnen als kleine huishoudens, die een restaurant, een kinderopvang en een wasserette zouden delen. Het was bedoeld als een zogenaamde 'social condensor' die mensen moest laten wennen aan een collectieve manier van leven na de revolutie. Onderdeel van dit collectieve leven was het idee van emancipatie. Dit verklaart de keuze voor een restaurant, een kinderopvang en een wasserette, voorzieningen die de vrouw zouden bevrijden van het huishoudelijk werk, zodat mannen en vrouwen gelijke kansen hadden zich in het werk te verwerkelijken.

Onderdeel van dit collectieve leven was het idee van emancipatie

We zien hier het optimistische begin van het communisme in Rusland. Progressieve architecten uit die tijd dachten ook dat woongebouwen als 'social condensers' de aanzet zouden geven tot een verdere integratie van bewoners op lagere ruimtelijke en sociale schaalniveaus. Iets dat we nu zien bij veel van



Het Narkomfin gebouw was gebruikt als een illustratie op de omslag van het blad 'Het Goede Leven' (1930)



Slechte staat in 1996

de Nederlandse projecten voor 'Centraal Wonen' of 'Gemeenschappelijk Wonen. Men verwachtte zelfs dat uiteindelijk ook het gezin als sociale unit zou oplossen in deze lagere niveaus. Een voorbeeld hiervan is het project voor 'Centraal Wonen' in Delft.

Het Narkomfin gebouw werd opgeleverd in 1932. Het experiment verliep niet zo succesvol als gehoopt en met het verstrijken van de tijd is het sterk verwaarloosd en vervallen, maar op het moment wordt het gerestaureerd. Maar daarover later meer.



Het bouwblok aan de linkerkant bevat het restaurant en de kinderopvang (Render Liga Prav)



De wassetette, met aparte gedeelten voor de verwarming van water, het wassen, het drogen van de was en een terras, ondergebracht in een apart gebouw. (Render Liga Prav)

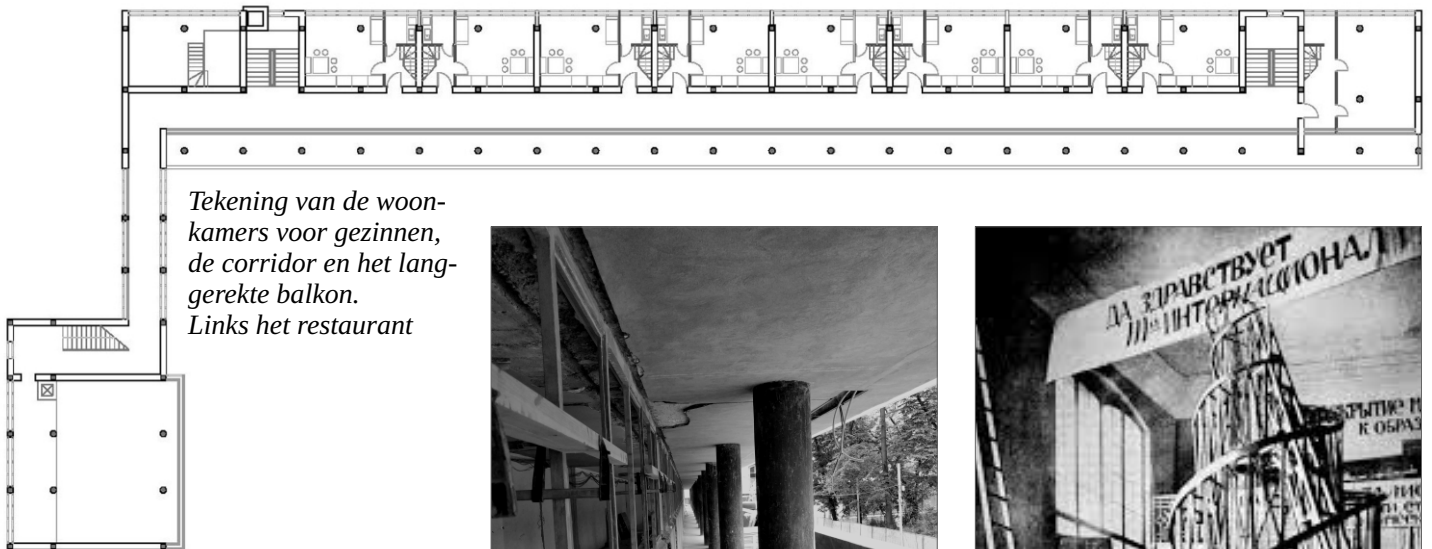
Gedeelde voorzieningen

Naast het restaurant, de kinderopvang en de wassetette was er nog een gemeenschappelijk dakterras. Op het dak was oorspronkelijk ook een dienstruimte gepland, maar deze voorziening werd later ingeruild voor een penthouse voor Mr. Milyutin (de eerdergenoemde directeur van het commissariaat, tevens opdrachtgever). En ook het parkje waarin het gebouw is geplaatst kunnen we rekenen tot de gedeelde voorzieningen.

Maar er is meer: het gebouw staat op kolommen, 'pilotis' (zie foto hier boven) en de woonkamers van de gezinswoningen bevinden zich op de eerste verdieping. Op deze zelfde verdieping nog een gemeenschappelijk balkon, evenwijdig aan de corridor. Het idee was dat kleine kinderen hier konden spelen onder het toeziend oog van ouders en burens, die daar zouden zitten, aan tafels of op een stoel.



N A R K O M F I N



Tekening van de woonkamers voor gezinnen, de corridor en het langgerekte balkon. Links het restaurant

Bewonersgroep

Het plan voorziet in woningen voor gezinnen en kleinere huishoudens en dat betekent dat gemikt werd op een gemengde bewonersgroep, met kinderen en volwassenen. Tegelijkertijd werkten de volwassenen ook samen op het Commissariaat. Dat kan goed gewerkt hebben, maar hierdoor kunnen er ook problemen zijn ontstaan doordat de hiërarchie op het werk conflicteerde met de gelijkheid van de medebewoners. Dit kan de reden geweest zijn dat Mr Milyutin een speciale positie had geclaimd op het dak van het gebouw. Voor hem als directeur zou het misschien moeilijk zijn geweest, zelfs in de tijd van gelijke 'kameraden', om te mengen met burens die gewone werknemers waren.

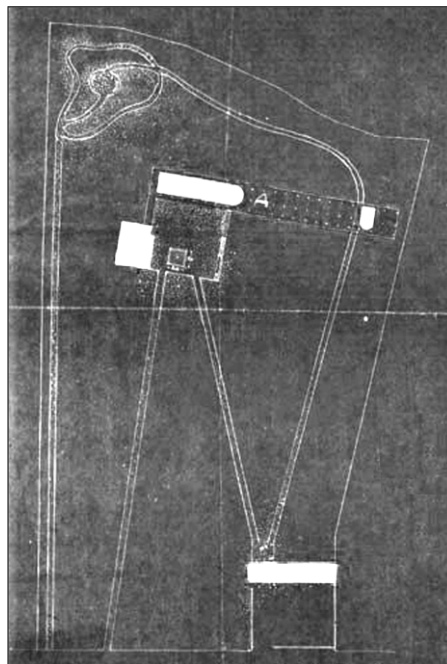
Ontsluiting

Het project was gesitueerd in een parkje en de toegang bevond zich aan de onderkant van de hiernaast staande tekening, aan de Novinsky Boulevard. Hier kon je, op weg van de fabriek naar huis, de schone was ophalen, en desgewenst een praatje maken met andere bewoners.

Daarna kon je je weg naar huis vervolgen door het parkje. Als je het linker pad nam, dat leidde naar het linker trappenhuis in het gebouw, dan kwam je over het pleintje naast het bouwblok met het restaurant en de kinderopvang. Hier kon je je kind ophalen, of je kon een blik werpen door de hoge glasgevel van het restaurant om te zien of daar iets te doen was. Nam je het rechter pad, dan ging je naar het trappenhuis, aan de rechterkant van het gebouw, dan kon je gewoon naar je unit gaan.



Balkon tijdens de restauratie in 2019



Bovenaan het hoofdgebouw en het daaraan verbonden blok met het restaurant en de kinderopvang. Beneden de wasrette

Op weg naar huis kwam je door één van de corridors. Op de eerste verdieping passeerde je dan het balkon waar mogelijk kinderen aan het spelen waren onder het toezicht van ouders en burens. Ook hier kon je dan weer kiezen om je bij de anderen te voegen of naar huis te gaan.

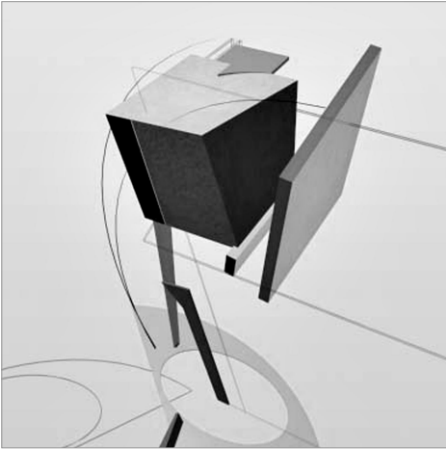


Toren van Tatlin

Extra: ontwerpen voor de bevrijding van de arbeiders

Het begin van de twintigste eeuw was een moment van vernieuwing in de architectuur en de kunst. Deze vernieuwing ging hand in hand met de wens de maatschappij te veranderen en een eind te maken aan de armoede en de onderdrukking van de arbeiders. Zo ontstond in Rusland het 'Konstruktivisme'. Een sprekend voorbeeld van wat zij voorstonden was het 'Monument voor de Derde Internationale' van Tatlin'. Een wervend icoon van de communistische beweging, voorzien van draaiende vergaderzalen en garages onderin van waaruit auto's met propaganda zouden uitzwerven over Rusland om de ideeën van de revolutie te verspreiden. Deze toren zou honderd meter hoger worden dan de Eiffeltoren. Een iets te ambitieus project waarvan alleen de maquette gebouwd werd.

Deze vernieuwing ging hand in hand met de wens de maatschappij te veranderen en een eind te maken aan de armoede en onderdrukking van de arbeiders



El Lissitzky lanceerde zijn 'prouns'. Vormstudies die een relatie hadden met architectuur

In de architectuur gingen een nieuwe vormtaal en de bevrijding van de arbeider hand in hand. Deel van die bevrijding was solidariteit en een collectieve manier van leven. Dit zie je terug in het ontwerp van Ginzburg, evenals de invloed van de vernieuwingen in de architectuur in het westen van Europa, het 'Modernisme', waarin abstracte vormen, functionaliteit, vrije indeelbaarheid, licht, lucht en groen een belangrijke plaats innamen.

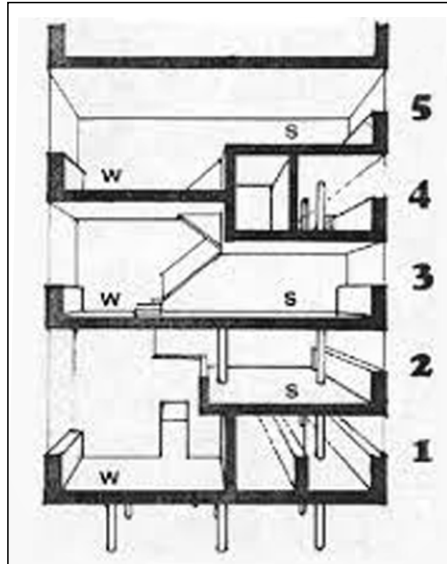
De woningen die Ginzburg ontwierp moeten ook een bevrijdende indruk hebben gemaakt, niet alleen door de collectiviteit, maar ook door de vorm. Zo waren de woonkamers extra hoog, en voorzien van een open trap, die vanuit de woonkamer naar de bovengelige slaapverdieping leidde.



De woonkamer met boven de balustrade en de badkamer van de slaapverdieping in 2019



Naar beneden kijkend, over de trap, naar de woonkamer in 2019



Verbinding met de buitenwereld

Dit was een aspect dat nog weinig aandacht had in de tijd dat het project ontworpen werd. Architecten gingen pas later aandacht besteden aan het belang van stedenbouwkundige planning voor de context van individuele gebouwen. Misschien is het daarom dat de gedeelde voorzieningen die ook interessant voor buitenstaanders zouden kunnen zijn, zoals het restaurant en de kinderopvang, zijn gesitueerd achter in het park.

Gewoonlijk kunnen bewoners voor hun contacten met de buitenwereld ook vertrouwen op hun collega's op het werk. Maar dat zou in dit geval niet gewerkt hebben, daar ontmoetten zij immers weer hun medebewoners. Mogelijk konden sportclubs of winkels in deze behoefte voorzien.

Extra: de restauratie

Jammergenoeg verwaterde het experiment al in de dertiger jaren en er kwamen bewoners van allerlei plumage in het gebouw wonen, dat meer en meer in verval raakte. In de negentiger jaren leek het wel een ruïne.



Impressie van het interieur en het exterieur in 1996

De restauratie geeft dit project een tweede kans en de architect van deze operatie is Alexy Ginzburg, je raadt het al: een kleinzoon van de oorspronkelijke architect!

Bij de restauratie worden originele delen zoveel mogelijk behouden. (Behalve de badcellen en de keukens, deze worden gemoderniseerd.) Zo zijn in het hoge metalen kozijn van de glasgevel van het restaurant en de kinderopvang, in het vierkante bouwblok, alleen die delen vervangen die vergaan waren. Ook bij de betonnen (!) kozijnen worden alleen de missende stukjes vervangen.



*Boven de metalen kozijnen,
onder de betonnen kozijnen in 2019*

Studenten van het Polytechnic college №2 verwijderen deze lagen en brengen nieuwe verf aan, van de juiste kleur, alleen waar nodig. Alsof het gaat om een schilderij van Rembrandt!



Het restaureren van de oorspronkelijke verflaag in het restaurant

Ginzburg had een speciaal idee over kleuren. Hij maakte onderscheid tussen warme en koude kleuren, tussen warm geel en koud geel, warm groen en koud groen. Deze originele kleuren worden nu teruggevonden onder vele lagen later aangebrachte verf. Studenten van het Polytechnic college №2 verwijderen deze lagen en brengen nieuwe verf aan, van de juiste kleur, alleen waar nodig. Alsof het gaat om een schilderij van Rembrandt!

Wat zij ook aantroffen onder lagen oude verf was het zogenaamde 'pressed wood', geperst hout, dat voor railings en traptreden gebruikt werd. Dat is nog steeds in goede conditie, hier hoeft alleen een nieuw laagje vernis te worden aangebracht.

Nawoord

In eerdere episodes heb ik steeds besloten met een kort filmpje waarin bewoners of initiatiefnemers iets vertellen over het wonen in het betreffende project. In dit geval ligt dat in het verleden. Daar is nog wel iets over geschreven.

Zie: <http://socks-studio.com/2016/12/04/the-narkomfin-building-in-moscow-1928-29-a-built-experiment-on-everyday-life/>

De restauratie betekent een nieuwe start en hierbij blijven de gedeelde voorzieningen behouden, al worden deze nu zij openbaar, voor bewoners en voor mensen van buiten. Zo krijgt ook de woonvorm een nieuwe kans.

Een woord van dank

Deze episode is voor een groot deel gebaseerd op een rondleiding op de bouwplaats die mogelijk werd gemaakt door Nadya Cherapkina, beeldhouwer te Moskou, die Julia Iognovan van het 'Departement van Cultureel Erfgoed van de stad Moskou' benaderde, die toestemming voor gaf voor een bezoek aan de bouwplaats. De rondleiding, die erg interessant was, werd geleid door Maria Kuzina, van 'Ginzburg Architects'. Op deze plaats wil ik alle drie hartelijk bedanken voor hun inspanningen.

FK

Bronnen

Frits Palmboom, 'Doel en vermaak in het konstruktivisme', SUN, Nijmegen, 1979

<http://theconstructivistproject.com/en/object/5/narkomfin-residential-complex>

<https://www.mos.ru/en/news/item/27562073/>

<https://failedarchitecture.com/moscows-narkomfin-building/>



Kim Verheugen

COLUMN

De braafste van de klas...

„De braafste van de klas...’ Deze lekkere suggestieve zin zegt op dit moment veel in onze maatschappij. Het is bijna een scheldwoord aan het worden. Nederland staat graag voorop als het gaat om innovatieve ontwikkelingen qua milieu en ontwikkeling. Er is ook wel degelijk iets gaande. Het milieu was vroeger het stokpaardje van de groenen, maar nu lijkt iedereen zich bewust van een onomkeerbare verandering.

Als ik de media mag geloven leven we op een T-splitsing qua milieu. We kunnen twee kanten op. Links is de afgrond: met twee vingers in de neus doorgaan zoals we altijd gedaan hebben. Handelen met eigen ego en geldelijk gewin in het achterhoofd. Geen oog voor milieu medemens of leefomgeving. Het klassieke 'dat is een taak voor het nageslacht' syndroom.

Over dertig jaar zijn er geen gletsjers meer, sneeuwt het misschien niet meer in de winter en ligt Nederland onder water

Rechts is het besef dat het zo niet langer kan. Over dertig jaar zijn er geen gletsjers meer, sneeuwt het misschien niet meer in de winter en ligt Nederland onder water. Als we dat willen voorkomen moeten we nu in actie komen. Nederland krijgt wel eens

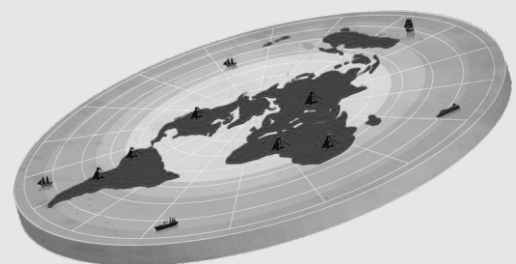
vaker het predicaat 'het braafste kindje van de klas' Wat wij doen om het milieu wereldwijd op te krikken is een druppel op een gloeiende plaat. Het plastic wat wij jaarlijks inzamelen wordt in Brazilië zonder pardon dagelijks de rivier ingekieperd. Is dit reden om dan ook maar niets te doen?

Hoe anderen leven in gemeenschappelijk wonen projecten weet ik niet. De een zal bewuster leven als de ander. In de wonenwijken hebben we een duurzaamheidswerkgroep. Een lang woord, maar wat ze doen is heel simpel. Door gesprekken met elkaar te voeren komen we tot inzicht over wat we wél samen kunnen doen. De energierekening van de ander bekijken is al zo'n ding wat inzicht geeft. Elkaar tips geven over het scheiden van afval. Het is helemaal niet mutserig. Het scheelt gewoon keihard poen en in dat geval blijf ik toch echt een Nederlander. Als het gaat om geld betalen aan de overheid of gemeente dan ben ik een krent eerste klas. Ik ben er trots op dat ik nog steeds met mijn eerste zak restafval doe. Plastic wordt (nog wel!) gratis opgehaald en al het verteerbare gaat op de composthoop of groenbak.

Voor het restafval moeten wij tegenwoordig per lozing betalen. Voor een volle zak betaal je ruim €2 en dat gaat bruintje toch echt niet doen! Het is zelfs een sport geworden om de instanties zo arm mogelijk te houden. Al doe ik het in mijn eentje! Ik neem op de koop toe dat ik gecontroleerd wordt door de energiemaatschappij omdat ze mijn gas en licht verbruik alarmerend laag vinden en dat Vitens al voor de tweede keer een nieuwe watermeter wil aanbrengen omdat de meting volgens hun niet klopt. Voor je een wenkbrauw omhoog doet... ja hoor ook wij gaan gewoon onder de douche.

Even terug naar die T-splitsing... we kunnen dus links of rechts, maar we zouden ook achteruit kunnen gaan.

In Trouw vertelde een vrouw, die notabene biotechnologie studeerde, dat de aarde toch echt plat is en ze is niet de enige die dit gelooft. Stiekem ben ik toch wel blij dat ze niet in de Wonenwijk resideert.



Duurzaam avontuur

voedselbos binnen je woongemeenschap

De laatste tijd krijgt het concept 'voedselbos' veel aandacht als een alternatieve manier van voedselproductie. Duurzaam voedsel verbouwen in een bos met vaste bomen en struiken in plaats van op een akker die jaarlijks gezaaid en geoogst wordt. Zo wijdde de VPRO in het programma 'Tegenlicht' er uitvoerig aandacht aan. En in de Volkskrant verschenen een aantal artikelen over dit fenomeen. Het grote voordeel: het vergroot de biodiversiteit, het zorgt voor een gezonde bodem en gaandeweg vraagt het steeds minder onderhoud. En het levert elk jaar meer eetbaars op! Op vele plekken worden inmiddels voedselbossen aangelegd: vaak gaat het om een grootschalige opzet. Hierdoor kan de indruk ontstaan dat een voedselbos alleen te realiseren is als het meerdere hectares beslaat. Maar ook op kleinere schaal, zoals wijkpark of tuin is dit model goed toe te passen. Een voedselbos realiseren binnen je woongemeenschap is geen utopie!



Ontmoetingsplek om wat voedsel te plukken, voor een praatje of activiteit

Sociale cohesie

Kort geleden rolde bij mij (CA) een folder in de bus, opgesteld door een aantal wijkbewoners. Zij willen zich inzetten om een voedselpark in de wijk te realiseren. Iedereen was welkom op de info middag in het voedselbos van Wageningen Universiteit.

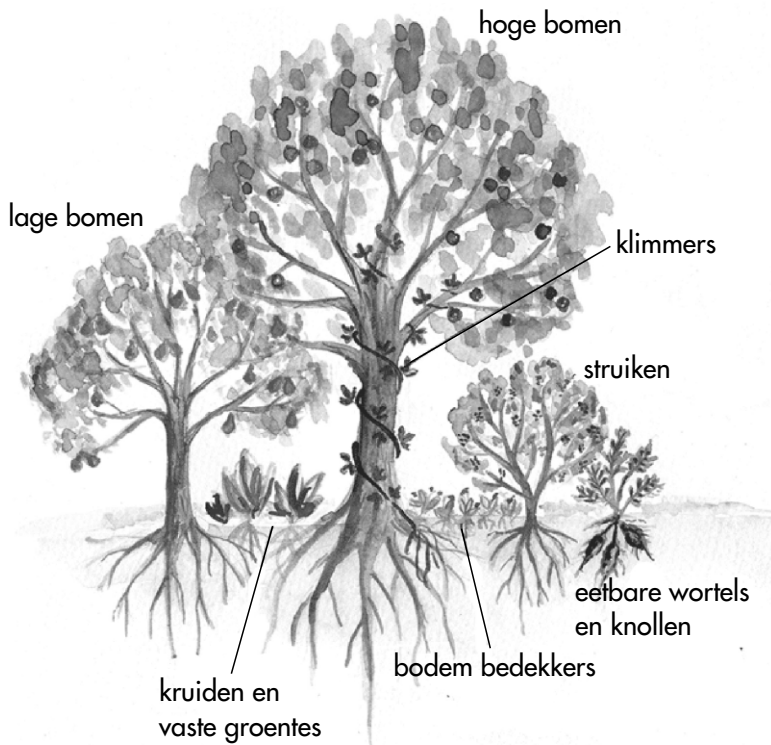
De passie waarmee allerlei informatie verstrekt werd werkte aanstekelijk. Een aantal wijkbewoners slaat de handen ineen om verder te gaan. Het opzetten van een voedselpark versterkt zo de onderlinge contacten en is daarmee tegelijk een sociaal gebeuren. Dat geldt zeker ook als het binnen de context van een woongemeenschap gebeurt of in onderlinge samenwerking (woongemeenschap, buurt, wijk).

Het opzetten van een voedselpark versterkt de onderlinge contacten en is daarmee tegelijk een sociaal gebeuren

Een voedselpark fungeert als ontmoetingspunt in de wijk. Je komt elkaar tegen: om wat voedsel te plukken, voor een praatje of activiteit. Kinderen kunnen er heerlijk spelen en ravotten. Het versterkt de sociale cohesie.

Groeien in lagen

Een voedselbos neemt het natuurlijke bos als voorbeeld, maar het verschil zit hem erin dat er vooral eetbare of anderszins nuttige planten groeien.



Bij een bos spreken we grofweg van drie lagen: boomlaag, struiklaag en kruidlaag. Bij een voedselbos wordt de bovenste laag gevormd door fruit- en notenbomen, de middelste laag bestaat uit kleinfruit en notenstruiken en de onderste uit vaste groentes, kruiden en zichzelf uitzaaiende eetbare planten. Logischerwijs geldt: hoe kleiner de beschikbare grond hoe minder gevarieerde lagen je meestal aanplant. Een walnoot of een hoogstam fruitboom is voor de gemiddelde tuin te groot, maar als je voor een geschikte onderstam kiest, kun je in elke tuin wel een appelboompje kwijt.

Eetbare Bostuin in je woongemeenschap

Maak (een gedeelte van) de gemeenschappelijke tuin in je woongemeenschap eetbaar. Vaak is er al gekozen voor een traditionele moestuin maar daar moet je tijdens het groeiseizoen regelmatig, zo niet dagelijks, in werken.

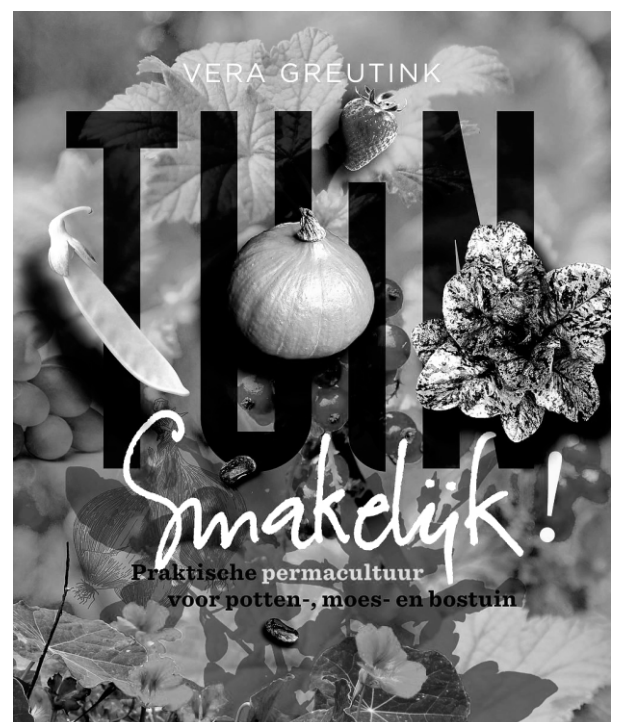
Een andere manier is om te kiezen voor het voedselbos model. Het planten van één of meer bomen en een aantal struiken waarvan je de vruchten of noten kan oogsten. Onder de bomen en grote struiken is er plaats voor wat kleinfruit en in de zon de vaste, meerjarige groenten, kruiden en andere eetbare planten die winterhard zijn. Alle muren en schuttingen kunnen gebruikt worden om een grote verscheidenheid aan klimplanten te laten groeien zoals o.a. Japanse wijnbes, mini-kiwi, bramen etc. en bodembedekkers kunnen eetbare bloemen, blad of vruchten hebben. Als de tuin zo beplant wordt, spreekt men van een Eetbare Bostuin. Als deze tuin volgroeid is kan het werk wat je eraan hebt minimaal zijn. En dat is een plezierig voordeel van de duurzame voedselbos methode.

Omdat er in een Eetbare Bostuin bijna uitsluitend vaste planten staan, is het niet nodig om elk jaar opnieuw te zaaien. Het maken van een goed ontwerp en het aanleggen van de tuin is vrij veel werk, maar niet meer dan bij een siertuin - en het is eenmalig. Later moeten de bomen en struiken wel eens gesnoeid worden en in de eerste jaren, voordat de planten de grond bedekken, zal je ook moeten mulchen (de bodem bedekken) met organisch materiaal, zoals grove compost, bladeren, stro of grasmaaisel. Maar na verloop van tijd moet de Bostuin vooral zelf zijn werk gaan doen. Het meeste werk is dan oogsten en dat is alleen maar een leuke bezigheid!

Woongemeenschap en duurzaamheid: samen bewust wonen!

Wonen in een woongemeenschap is een duurzame keus. Een duidelijk voordeel: spullen kunnen gedeeld worden, van gereedschap tot wasmachines. Consuminderen: de grootste klimaat-impact zit in spullen. Ook het delen van één of meer auto's is een belangrijke optie.

Daarnaast kan eigen voedsel verbouwd worden en is er duurzaam onderling contact. Ecologische winst kan op veel fronten behaald worden, zoals de aanschaf van zonnepanelen. Samen bereik je vaak meer. Duurzaam handelen vraagt er bijna om! Om ideeën op te doen of uit te wisselen. Om gezamenlijk iets van de grond te krijgen of in te kopen. Samen je woonomgeving vorm geven. De voedselbos methode past helemaal in dit plaatje. Samenwerken voor een betere aarde. Met een duurzame maatschappij voor ogen.



Vera Greutink is auteur van het boek 'Tuin Smakelijk!' Praktische informatie voor het inrichten van o.a. een Eetbare Bostuin



Eetbare bostuin: ook voor kinderen een duurzaam avontuur!

Als je ervoor zorgt dat de grond altijd bedekt is, met een mulchlaag of planten, krijgt onkruid in deze tuin weinig kans. De beplanting bestaat voornamelijk uit vaste planten die diep wortelen en daarom verdragen ze droogte beter dan eenjarige groentes, wat in combinatie met bodembedekking betekent dat water geven grotendeels overbodig zal zijn.

Een boeiend ecosysteem

Het leuke is dat de meeste planten naast dat ze eetbaar zijn ook nog een andere functie kunnen vervullen. Blauw/paars bloeiende kruiden zoals salie en hyssop zijn geweldige bijen

planten. Lavas en kruidvenkel trekken nuttige insecten zoals zweefvliegen aan die op hun beurt luizen eten. Andere planten zijn er weer goed in om voedingsstoffen uit de diepere grondlagen te halen en als hun blad verteert, komen deze voedingsstoffen ook voor andere planten beschikbaar.

De gecombineerde opbrengst uit de verschillende lagen is groter dan wanneer dezelfde ruimte met een monocultuur wordt beplant, maar de oogst is handig verspreid door het jaar. In het vroege voorjaar zijn het voornamelijk de vaste groentes en kruiden waar je veel van zult plukken. In juni begint de bessenooft en in het najaar kun je boomfruit plukken.

CA

(Met dank aan: Wageningen Universiteit en Stadstuinieren.nl)

Meer weten?

Een gratis te downloaden cursus: 'Permacultuur, ontwerpen met de natuur: www.permacultuurnederland.org/wp/wp-content/uploads/2014/02/permacultuur7.5.pdf
www.nudge.nl/projects/werk-mee-aan-een-voedselbos/
www.plantplezier.nl/trots/mijn-eetbare-bostuin/

Waarom zijn veranderingen zo moeilijk bespreekbaar?

Onlangs was dit onderwerp van gesprek bij de redactie van Gewoon Anders, veranderingen, waarom kost het zo veel moeite er over te praten? Woongroepen zijn toch wel wat gewend, die kunnen daar wel goed mee uit de voeten? Maar we horen de laatste tijd ook van groepen die het daar moeilijk mee hebben. Groepen die al langere tijd bestaan. Die gewend zijn aan het wonen in een groep, met burens, andere bewoners en huisgenoten. Veranderingen kunnen de rust verstoren: Waarom moet dat nou zo nodig? We hebben het toch altijd zo gedaan?

Als bewoners bijvoorbeeld iets willen bespreken wat met de verdeling van de kosten voor de gemeenschappelijke ruimten te maken heeft, kost het veel moeite het op de agenda te krijgen. Als een bestuur een andere manier van nieuwe bewoners

werven op de agenda zet wordt het afgewezen, ook na de hulp van een bemiddelaar (mediator).

Deskundige bemiddelaars

De redactie is gaan praten met deskundigen, met de mensen die regelmatig of zo nu en dan groepen helpen om er uit te komen. Wat zijn hun ervaringen? En hoe pakken zij het aan?

We spraken met een sociologe die vele

jaren ervaring heeft als mediator en nog regelmatig te hulp wordt geroepen. Zij noemt de weerstand tegen verandering een algemeen menselijke reactie op allerlei gebieden. Men wil het liever bij het oude houden, niet alles overhoop halen. Zij denkt dat het vooral in een gemeenschappelijk wonen groep onrust kan veroorzaken - er moet al zoveel besproken worden - ze moeten het al over zo veel dingen eens zien te worden. Ook kan daarbij spelen dat er verschil is in idealen en/of belangen.

De weerstand tegen verandering is een algemeen menselijke reactie op allerlei gebieden. Men wil het liever bij het oude houden, niet alles overhoop halen.

Naar elkaar luisteren

Deze bemiddelaar merkt dat er vaak niet goed naar elkaar geluisterd wordt. Dan kan er een situatie ontstaan van hakken in het zand of het moet anders. Luisteren naar elkaar raakt dan in de knel. Het is dan meestal niet meer een kwestie van de ene partij heeft (meer) gelijk dan de andere. Zij ziet bemiddeling meer als een proces op gang brengen en haar taak als bewoners weer met elkaar in gesprek brengen, duidelijkheid scheppen in wat 'het probleem is'. Dat kan alleen als men bereid is om werkelijk naar elkaar te luisteren.

Een frisse impuls

Bureau Viertel schrijft in GA 134 van maart 2019 "Wij merken dat bestaande woonprojecten na verloop van tijd soms wel een frisse impuls kunnen gebruiken. De betrokkenheid van de bewoners is niet meer wat het geweest is, de vergaderingen geven geen nieuwe energie en misschien vragen bewoners zich weleens af waarom wilden we dit ook al weer?"

Op ons verzoek gaan zij er verder op in. Zij proberen altijd eerst uit te zoeken 'wat er achter zit', achter de hulpvraag. Dat kan te maken hebben met de manier van omgaan met elkaar, met het

When the winds of change
blow, some people
build walls and others
build windmills

Oosters gezegde

communiceren, of met persoonlijke frustraties. Het kan helpen om die te bespreken. Een andere kwestie is ook hoe de besluiten worden genomen: "wij komen alleen maar helpen als de hele groep het wil. Alleen dan kunnen ze er mee verder". Tenslotte: "we hebben wel gemerkt dat de mensen die iets willen veranderen veel waarde hechten aan hun groep. Dat is ook logisch, want anders waren ze al eerder vertrokken".

Wij komen alleen maar helpen als de hele groep het wil. Alleen dan kunnen ze er mee verder.

Communicatie

Ja, communicatie, hoe gaan we met elkaar om, hoe willen we met elkaar omgaan. Op de woongroependag van september 2017 bij de Paap in Den Bosch kwam dit aan de orde in de workshop Communicatie en Macht. Een stukje theorie: Alle gedrag is communicatie, bedoeld en onbedoeld. Communicatie gaat over inhoud en over betrekkingniveau. Inhoud is je boodschap en betrekkingniveau gaat over je relatie met de ander. Als de communicatie niet loopt laat de inhoud dan los en kijk wat er speelt op betrekkingniveau. In GA 130 van november 2017 staat een uitgebreid verslag van die interessante dag.

In gewone woorden zou het kunnen betekenen dat als mensen iets, een verandering bij voorbeeld, willen bespreken en dat lukt niet, dat ze dat dan los moeten laten en zich eerst zouden moeten gaan bezighouden met hoe gaan we met elkaar om, willen we met elkaar omgaan.

Ten slotte: een boekje

Een boekje van een jonge journalist, 'Echte Pretentie'. De titel alleen al is wellicht een opstekertje voor de mensen die het zo goed denken te weten, die zo nodig iets willen veranderen. De ondertiteling luidt namelijk Waarom het zo irritant is en waarom we niet zonder kunnen. Dus, ook al zijn ze irritant, ze zijn wel nodig!

HT



Gemeenschappelijk wonen

een sociale én fysieke ruimte

Op de vraag of gemeenschappelijk wonen (voor haar) toegevoegde waarde heeft antwoordde een jonge, relatief nieuwe bewoonster:

„Heel erg veel. Ik vind het vreselijk leuk. Er is veel gemeenschappelijk contact, mensen staan ervoor open, er is van alles te doen in de gemeenschappelijke ruimten.....daar loop je wel of niet naar binnen. Dat doe je bij gewone burens niet op die manier. En de tuin! Héérlijk. Je overloopt elkaar niet, het is losjes, het is vrij, het is ook goed als er een week geen contact is. Alleen wonen zou ik niet willen (maar ook niet te dicht op elkaar)“.

Tijdens het gesprek met medebewoners blijkt vrijwel iedereen de tuin ‚heerlijk‘ te vinden. Er zijn wel wat aanpassingen nodig geweest. En het is jammer dat niet iedereen er even gemakkelijk kan komen. Dat een aantal bewoners alleen via een van de clusterruimtes de tuin kan bereiken is storend voor clusteractiviteiten. Dit is een consequentie van de vormgeving, het portiekmodel: privéwoningen in 3 van de 5 portieken worden via de straat ontsloten en alleen via de clusterruimte kun je naar de tuin. De populariteit van de tuin heeft natuurlijk te maken met wat al bij ‚een beetje tuin‘ hoort: gras, groen, bloemen, geuren, vogels..... (zie stukje over duurzaam avontuur).

Ook hier is er verband met de vormgeving: kenmerkend hier is de gebogen vorm van het gebouw, rondom de gemeenschappelijke tuin. De projectruimte én alle woonkamers kijken er op uit, zo is het ontworpen. Dat vormgeving en (ook) het sociaal functioneren van gebouwen en ruimtes verband met elkaar houden is bekend. Maar de vraag hoe dan? is nog (lang) niet beantwoord. Hier gaan we op zoek naar wat *de praktijk van gemeenschappelijk wonen* ons kan leren. Belangrijk voor zowel ontwerpers als initiatief- en wellicht ook voor bestaande - groepen.

Ervaringen en ontwerp(oplossingen):

I. Gebouw en buitenruimte: centrale ruimte, tuin: gemeenschappelijk en privé, relatie met de omgeving
II. Fysieke organisatie en differentiatie van gemeenschappelijke ruimten en voorzieningen

De invalshoek van dit stuk is de prak-

tijk van gemeenschappelijk wonen. Het gaat over bewonerservaringen met een specifieke ruimtelijke organisatie van (vooral) de gemeenschappelijkheid: De bezochte Centraal Wonen projecten vallen alle in de categorie middelgroot: tussen de twintig en vijftig (soms wat meer) woningen.

Gebouw en buitenruimte

Dat de vormgeving van het gebouw nogal wat consequenties heeft wordt al duidelijk in de inleiding. In projecten waar de *tuin - helemaal of gedeeltelijk - door het gebouw* wordt omsloten is het al gauw de ‚plek waar (bijna) iedereen komt‘, die door veel bewoners ‚heerlijk‘ wordt genoemd en over het algemeen goed wordt onderhouden. Natuurlijk helpt niet iedere bewoner hier op het zelfde niveau aan mee, maar er zijn genoeg andere dingen die gedaan moeten worden. In deze

tuinen tref je zitplekken, speelplekken, hutten, soms ook moestuintjes aan en er wordt, als het kan qua weer - steeds vaker dus! - regelmatig samen gegeten en/of gedronken en een praatje gemaakt. Dat vereist aandacht voor de vraag: hoe regelen we het gebruik van de gemeenschappelijke tuin? Afspraken over tijden voor spelende kinderen, een drankje 's avonds e.d. zijn daarbij onmisbaar.

Ruimtelijke aanpassingen blijken ook wenselijk/nodig in de tuin. In een van de projecten kwam er na wat zoek en geëxperimenteer rondom het thema (honden en) katten, een aparte locatie voor een katten toilet, die goed functioneert.

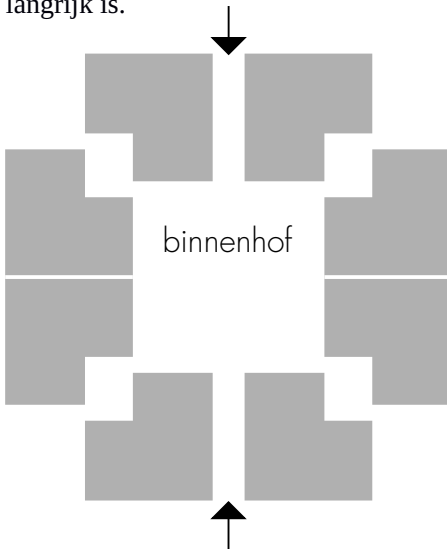
Ook de relatie tussen de gemeenschappelijke tuin en daaraan grenzende privé-tuintjes vraagt om aandacht van de ontwerper. Zijn er slimme ontwerplösungen, of moet de mogelijke

In projecten waar de tuin door het gebouw wordt omsloten is het al gauw de plek waar bijna iedereen komt.



van gemeenschappelijke activiteiten in de centrale tuin worden opgelost met afspraken? 1)

In de inleiding werd al duidelijk dat 'gelijkwaardige' bereikbaarheid van de tuin vanuit de privé woning heel belangrijk is.



Project Kooperatives wohnen Graz: 8 woningen rondom binnenhof

In de meeste projecten wordt de project- of centrale ruimte minder intensief gebruikt dan in de begintijd, zeker in projecten waarin óók kleinere gemeenschappelijke ruimten zijn. Dat vertellen bewoners van het eerste uur: "In de beginperiode was de projectruimte eigenlijk te klein voor gezamenlijke activiteiten, zoals eten, bar, feestjesmaar dat is nu niet meer zo". Ook bewoners van het eerste 'echte' CW-project hebben deze ervaring: "er gebeurt minder gezamenlijk dan in de begintijd. Je kunt nog altijd gezelligheid vinden in de projectbar, maar er is wel een deel dat nóóit naar de kroeg gaat". Een relatief nieuwe, jonge bewoonster van een ander project vindt het ,altijd leuk en gezellig' in de bar van de projectruimte, maar ziet ook dat het ,steeds lastiger wordt om wéér bewoners te vinden die de gemeenschappelijkheid draaiend houden'. Dit geldt voor alle bezochte projecten, zowel die met alléén een projectruimte als die met daarnaast cluster en/of groepsruimtes . 2)

Projectruimtes zijn in veel gevallen minder geschikt voor activiteiten in kleiner groepsverband. Ruimtelijke ingrepen met als doel dit probleem enigszins te ondervangen, zoals met schuifwanden blijken weer onvoorziene problemen te geven. (geluids-overlast voor privéwoningen).



Interieur binnenhof: alle deuren komen op de hof uit

Veel groepen hebben ambities - gehad of nog altijd - als het gaat om de relatie met burens en met de buurt. De keus voor naar binnen gerichte gemeenschappelijkheid, zoals bij de meer of minder omsloten binnentuinen met daaraan de projectruimte - versus een op de woonomgeving georiënteerde, uitnodigende projectruimte is hierbij een fundamenteel beslispunt.

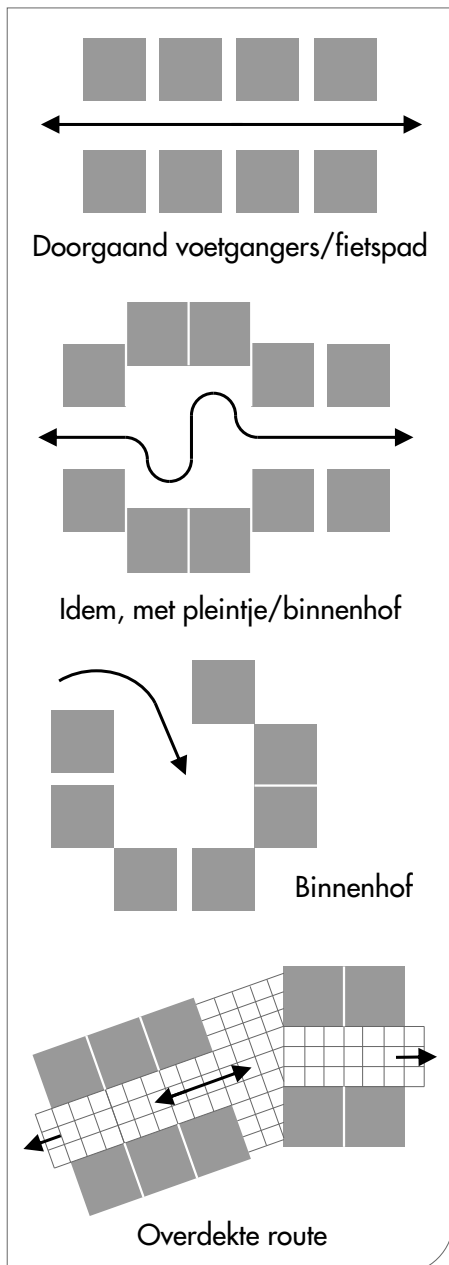
Projectruimte waar ook buurtgenoten welkom zijn moeten vanzelfsprekend **zichtbaar** zijn vanaf de straat **én toegankelijk**. Voor de meeste mensen is de aan de openbare ruimte liggende bar of cafés een voldoende bekend verschijn-

sel. Maar hoe interpreteren mensen die onbekend zijn met gemeenschappelijk wonen een 'barachtige' plek in een (vaak apart soort) woongebouw, zonder reclames en alleen een bordje of briefje met 'kom gerust binnen' of 'welkom' op raam of deur? Welke barrière moeten zij nemen? Hoe maak je het gemakkelijk(er)?

Naar binnen gerichte gemeenschappelijkheid, zoals bij de omsloten binnentuinen met daaraan de projectruimte, versus een op de woonomgeving georiënteerde, uitnodigende projectruimte is een fundamenteel beslispunt.



Grote sociaal culturele verschillen tussen projectbewoners en directe burens leiden regelmatig tot frustraties bij voorstanders van buur(t)contact. Bewoners van een CW-projecten met een U-vormige bouwvorm en (dus) een gemeenschappelijke tuin die deels open is naar de buurt hebben hiermee minder goede ervaringen opgedaan. Cultuurverschillen in de opvoeding en dus het gedrag van kinderen leiden hier tot minder prettige confrontaties. De tuin is nu minder open naar de buurt, een bewuste keuze. Wat wél werkt in twee projecten is een stukje **ruimtelijke integratie in de vorm van een wandel en/of fietspad** dat op een logische manier langs en zo mogelijk **door het project** heen loopt. Dat is vaak mogelijk als een project wat groter is en/of uit meerdere gebouwen bestaat. 3)

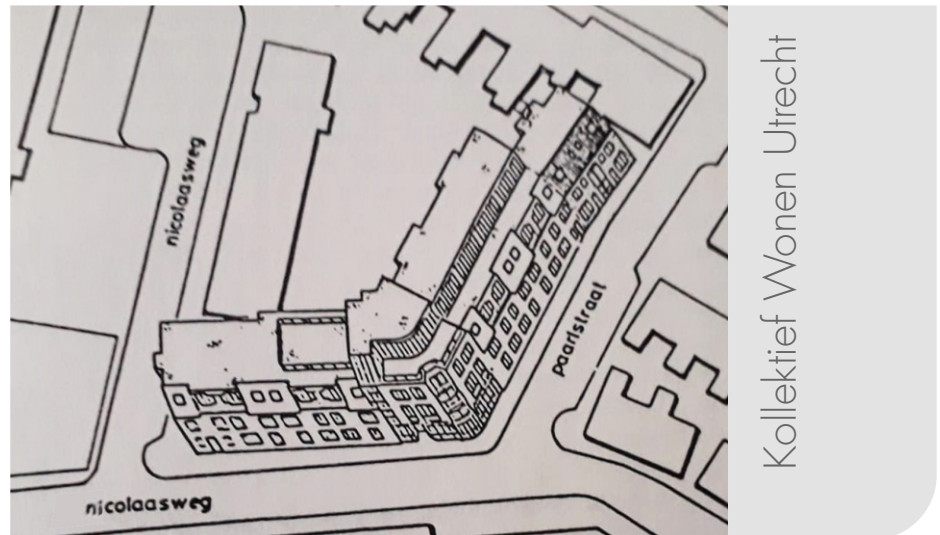


Concluderend:

Projectgrootte en buurt

Een groep die bezig is met de ontwikkeling van een project of bewoners van een bestaand project met plannen voor ruimtelijke aanpassingen staan voor een paar vrij fundamentele beslissingen.

Wil je iets 'voor en/of met buurtgenoten' dan is het zinvol aandacht te besteden aan de projectgrootte (niet te klein). Een zorgvuldig ontworpen voetgangers en fietsroute langs en zo mogelijk dóór het project, maar niet storend is voor voor privéruimten binnen het project, kan hierbij helpen. De gemeenschappelijke (project) ruimte is dan zo gesitueerd en vorm gegeven dat hij zowel goed zichtbaar als gemakkelijk toegankelijk is.



Kollektief Wonen Utrecht

Kollektief Wonen Utrecht, projectruimte 'op de kop', georiënteerd op openbare ruimte

Buitenruimte en projectruimte

Het ligt voor de hand dat een projectruimte een directe relatie heeft met de gemeenschappelijke tuin, die meestal (gedeeltelijk) omsloten is. In veel projecten is het ook zo vormgegeven.

Wanneer de projectruimte (ook) aan de straatkant zichtbaar en van daaruit gemakkelijk bereikbaar is wordt een relatie met de buurt een meer realistische ambitie. In één van de bezochte projecten is voor een vanaf de straatkant naar de tuinkant doorlopende, gedifferentieerde projectruimte gekozen, met de barfunctie aan de straatkant. (Dat het hier om een drukke doorgaande verkeersweg gaat werkt waarschijnlijk niet mee.)

Wat de grootte, ligging en vormgeving van een projectruimte betreft, het is de gemeenschappelijkheids-'functie' die bezinning vereist. **Om als verschijnsel projectruimte** (oorspronkelijk bedoeld voor ontmoeting, samen dingen doen, eten, feestjes vieren, samen films/video's kijken e.d.) in deze tijd **te overleven zijn nieuwe ideeën nodig**, die aansluiten bij wat bewoners van nu graag 'in handbereik' willen hebben en anders is dan wat de 'belevings en ICT maatschappij' biedt. Dat heeft (waarschijnlijk) ook ruimtelijke consequenties. En vereist bovendien de bereidheid van voldoende bewoners om het te organiseren en draaiend te houden.

AD

In de volgende GA wordt gekeken naar voor en nadelen van alléén een projectruimte gemeenschappelijk dan wel een gedifferentieerde gemeenschappelijkheid met óók diverse kleinere gemeenschappelijke ruimten.

- 1) projectgrootte is uiteraard een belangrijk keuze moment, de pro's en contra's van groter of kleiner blijven hier grotendeels buiten beschouwing
- 2) afspraken-effectiviteit is afhankelijk van 'handhaving'
- 3) zie ook vorige GA artikel over gebruik van de doorgaande weg in CW Delft

Gehoord Gezien Gelezen

Subsidie

Goed nieuws voor Woonverenigingen, wooncoöperaties en verenigingen van eigenaren: Per 2 september is de Subsidie energiebesparing eigenhuis heropend. Tot 1 januari 2021 stelt het ministerie van BZK € 84 miljoen subsidie beschikbaar als stimulans om energie te besparen. Wie in aanmerking wil komen moet minimaal twee grote besparende isolatiemaatregelen hebben uitgevoerd en betaald. Snel aanvragen is dus nodig: rvo.nl, zoekterm 'seeh'. (ZOZ nr. 153)

Nog beetje geld nodig voor Ecodorp Boekel

Ecodorp Boekel kan dit jaar gaan bouwen. De groene aannemer kan eind volgend jaar 30 woningen af hebben en zes mantelzorgwoningen, maar er is nog wat extra geld nodig. De Duitse GLS-bank leent het grootste deel van de 7,2 miljoen die nodig is. De provincie Noord-Brabant heeft € 300.000,- geschonken en € 1,2 miljoen geleend voor de komende dertig jaar. Een groot deel van de bewoners, 22 leden, is er al en er is nog plek.

Als de jaarlijkse schulden zijn afbetaald gaan ze de opbrengst van de huur besteden aan de financiering van nieuwe duurzame woongemeenschappen.

Nu zijn ze bezig via crowdfunding investeerders aan te trekken. Zie www.ecodorpboekel.nl onder 'investeer'. (ZOZ nr. 153)



Impressie ecodorp Boekel

Bewoners kregen inspraak bij stadsvernieuwing

Bewoners van de Kolenkitbuurt in Amsterdam-West zijn betrokken bij de plannen voor 'Rhapsody', de grootscheepse stadsvernieuwing. Tien jaar geleden was het de slechtste wijk van Nederland. Nu is er een moestuin die door bewoners wordt beheerd, een kookproject is cateringbedrijf De Kolenkit keuken geworden. Er staat een buurthunk in de vorm van een kas en er is een logeerappartement waar je voor € 10,- per nacht per persoon je gasten kunt onderbrengen. (Volkskrant dd 28-6-'19)

HT

Vereniging Gemeenschappelijk Wonen

Postbus 19163, 3501 DD Utrecht

Telefoon: 06-13015869

Bank: NL69 INGB 0002015796

Internet: www.gemeenschappelijkwonen.nl

Mail: info@gemeenschappelijkwonen.nl

Lidmaatschap en abonnement Gewoon Anders

- Contributie voor woongemeenschappen van minder dan 25 huishoudens: € 4,00 per huishouden
- Voor woongemeenschappen van 25 of meer huishoudens: € 37,50 + € 2,50 per huishouden
In beide gevallen is dit inclusief 1 abonnement op Gewoon Anders
Extra abonnementen à € 5,00 per stuk
- Woongemeenschappen in oprichting: € 25,00 (onafhankelijk van aantal huishoudens)
Inclusief 1 abonnement op Gewoon Anders
Extra abonnementen à € 5,00 per stuk
- Donateurschap: € 12,00
Inclusief 1 abonnement op Gewoon Anders
Losse abonnementen: € 10,00 (opzeggen voor 1 oktober)

Bestuur

Peter Bakker (voorzitter)

Marcel Leentvaar (secretaris)

Gerard Franse (penningmeester)

Bram Arnold (gewoon lid)

Bureau

Tienta Verlegh

Algemene informatie

Kijk op www.gemeenschappelijkwonen.nl voor:

- Adressen aangesloten woongemeenschappen
- Consulenten
- Verwante (ook buitenlandse) organisaties
- De digitale 'Gewoon Anders'
- Het logeernetwerk
- Studiemateriaal en allerlei actuele informatie over gemeenschappelijk wonen

En ook voor informatie over:

- Adressen van andere woongemeenschappen
- Uitgebreide informatie voor initiatiefgroepen en bestaande woongemeenschappen

Prikbord

Voor woongemeenschappen die nieuwe bewoners zoeken en voor mensen die op zoek zijn naar een woongemeenschap is er de gratis site: www.woongroep.net

Forum

www.gemeenschappelijkwonen.nl/forum

Twitter accounts

@centraalwonen

@CohousingNL

@GemWonenDag

Everything we hear
is an opinion not a fact.
Everything we see is a perspective
not the truth.

Petra McLoughlin