

# GEWOON ANDERS

UITGAVE VAN DE LANDELIJKE VERENIGING CENTRAAL WONEN

COLOFON	2
GESTIPPELD WONEN, EEN NIEUWE VORM VAN GEMEENSCHAPPELIJK WONEN	2
CASCO, WIE IS DAT, WIE ZIJN DAT?	4
GEHOORD GEZIEN GELEZEN	5
GEZINSVRIENDELIJKE HOOGBOUW OF: TERUGVEROVEREN VAN DE BUITENWERELD	6
RIETVELD	8
SAMEN WONEN EN OOK SAMEN WERKEN	12
COLUMN	14
OPROEPEN EN UITROEPEN	15



2011  
Jaargang 34, Nr 111  
Losse Nummers 3,50

## Colofon

“Gewoon Anders” is het blad van de Landelijke Vereniging Centraal Wonen (LVCW)

Postbus 19163, 3501 DD Utrecht  
06-13015869  
internet: [www.lvcw.nl](http://www.lvcw.nl)  
mail: [info@lvcw.nl](mailto:info@lvcw.nl)

Prikbord: [www.woongroep.net](http://www.woongroep.net)

**Abonnementen**  
€10,- per jaar

Aangesloten groepen krijgen per 6 huishoudens 1 exemplaar van ieder nummer ter verspreiding onder hun leden.

Opzegging vóór 1 oktober.

Losse nummers  
€ 3,50 excl. porto

**Redactieadres**  
Oosterweg 2 C  
1968 KN Heemskerk  
E-mail: [heleentoet@xs4all](mailto:heleentoet@xs4all)

**Redactie**  
Anna Dijkhuis  
Annemarie Kooij  
Flip Krabbendam  
Heleen Toet

**Column**  
Esther van Gog

**Layout**  
Esther Kwakernaak

**Foto voorpagina:**  
Rietveld Schröderhuis in Utrecht

**Auteursrechten**  
Overname van artikelen en illustraties is niet toegestaan zonder toestemming van de redactie.

**Is er interessant nieuws uit uw project, schrijf ons dan. Wie schrijft, die blijft. Jij kan het ook!**

**Druk:**  
Pasklaar, Sittard  
ISSN: 0166-4336

# Gestippeld Wonen, een nieuwe vorm van

**Gestippeld wonen groepen zijn, net als reguliere gemeenschappelijk wonen projecten, opgebouwd uit verschillende huishoudens die over gemeenschappelijke ruimte en voorzieningen beschikken en die zelf beheren. Op dit centrale kenmerk is er geen verschil. Waar zitten de verschillen dan wel? En wat zijn eventuele voordelen, wat mogelijke nadelen?**

## Architectuur

*In de meeste projecten met gemeenschappelijke voorzieningen wonen mensen dicht bij elkaar in de buurt: het project vormt sociaal en ruimtelijk een samenhangend geheel. Vaak is het architectonisch en op het gebied van leefstijl duidelijk herkenbaar ten opzichte van andere woningen in de omgeving. Als bijvoorbeeld de gemeenschappelijk ruimte naar de straat is toegekeerd, kun je zien dat het om iets anders dan 'gewone' woningen gaat. Soms heeft de ontwerper iets bijzonders gemaakt. Een voorbeeld daarvan is Centraal Wonen Amersfoort, Het Hallenhuis, dat zelfs een architectuurprijs ontving.*

*Bij gestippeld wonen vormt de groep geen ruimtelijk verbonden eenheid. De privéwoningen liggen verspreid over een gebouw of wooncomplex. Wat wel naar buiten toe herkenbaar kan zijn is de gemeenschappelijke ruimte van de groep. Maar dat hoeft niet: deze plek kan ook min of meer verborgen in het gebouw liggen.*

## **Bij gestippeld wonen vormt de groep geen ruimtelijk verbonden eenheid.**

## Leefstijl

*Vaak is een gemeenschappelijk wonen project herkenbaar aan de inrichting, bijvoorbeeld van het groen en de voorkeur voor wilde tuinen varianten. Ook uit de aankleding en de informatie achter de ramen is af te leiden dat het om een bijzondere woonvariant gaat. In tijden van verkiezingscampagnes bijvoorbeeld. (De kans dat je een PVV affiche aantreft lijkt mij vrijwel nihil).*

*Omdat de privéwoningen van leden van een gestippeld wonen groep overal in een groot gebouw kunnen liggen is er geen sprake van duidelijke ruimtelijke samenhang. Natuurlijk kan bij gestippeld wonen de gemeenschappelijke ruimte wel herkenbaar worden gemaakt door architectuur en/of aankleding. Maar dat 'werkt' alleen als de ruimte op een plek in het gebouw ligt die op (semi) openbare ruimten aansluit.*

## Beheer

*Ook leden van een gestippeld wonen project voeren zelf het beheer over de gemeenschappelijke ruimte. Zij bepalen waar die ruimte voor wordt gebruikt en hoe het wordt ingericht. Willen zij regelmatig samen kunnen eten, dan komt er een goed geoutilleerde keuken in. En genoeg ruimte voor een grote of meerdere kleine eettafels met voldoende stoelen. Als de leden van de gestippeld wonen groep elkaar vaak, misschien dagelijks willen ontmoeten, maar alleen bij een kop thee of koffie, een glas wijn of sap, dan kan de keuken accommodatie eenvoudiger zijn. Groepen die regelmatig activiteiten organiseren zoals yoga, tai chi of gymnastiek, kunnen (een deel van) de ruimte daarvoor geschikt maken.*

*Een tuin of dakterras waar je samen buiten kunt zitten is altijd een belangrijke extra kwaliteit.*

*Je kunt dus vaststellen dat gestippeld wonen veel lijkt op bekendere varianten van gemeenschappelijk wonen. Het wijkt eigenlijk alleen af op het gebied van de ruimtelijke organisatie.*

## Ruimtelijke kenmerken en gemeenschappelijkheid

*Ruimtelijke kenmerken hebben invloed op gedrag. Het kan bijvoorbeeld*

# n Gemeenschappelijk Wonen

(de kans op ontmoeting) gemakkelijk of juist moeilijker maken. Of er bij een ontmoeting iets 'gebeurt', of er contact tot stand komt, dat bepalen mensen zelf wel. Maar naarmate de kans dat je überhaupt iemand tegenkomt kleiner wordt valt er voor mensen minder te kiezen.

Als mensen verder van elkaar vandaan zitten en soms tussen burens die niets met gestippeld wonen te maken (willen) hebben, kan dat negatief werken voor de ontwikkeling van een 'community gevoel' en de samenhang in een groep. Als je ver van de gemeenschappelijke ruimte vandaan woont moet je een eind lopen, een lift nemen en misschien bij koud weer je jas aantrekken om de gemeenschappelijk ruimte te bereiken. Dat kan een barrière worden. Zeker als het om wat oudere mensen gaat. En gestippeld wonen zou vooral geschikt zijn als categorale projecten, met name in wooncomplexen voor 50 plus. Het gaat dan om bewoners die een aantal belangrijke eigenschappen of kenmerken met elkaar delen, niet alleen naar leeftijd en levensfase, maar ook etnisch of religieus, qua hobby (muziek, tuinieren) of leefstijl (vegetarisch, energie bewust). Er is een veelheid aan kenmerken en verbindende principes voor een gestippeld wonen groep denkbaar.\*)

## **Gestippeld wonen zou vooral geschikt zijn voor categorale (vaak 50 plus) projecten**

### **Uitbreiden of inkrimpen**

Gestippeld wonen groepen kunnen gemakkelijk uitbreiden en inkrimpen. Ook dat is een verschil met het 'gewone' gemeenschappelijke wonen. Omdat de woningen van potentiële nieuwe leden van de groep in hetzelfde gebouw of complex liggen is het vrij gemakkelijk om je aan te sluiten. En leden die zich minder thuis gaan voelen bij de activiteiten kunnen zich afmelden, zonder dat de groep met leegstand(kosten) te maken krijgt. Hij of zij verandert immers niet van woning. Het hoeft ook niet bedreigend te zijn voor het voortbestaan van de groep, tenminste zolang er voldoende actieve groepsleden overblijven!

En een teveel aan aanmeldingen hoeft niet te betekenen dat een groep aan haar succes ten onder gaat. Vrij eenvoudig kunnen er twee groepen worden gevormd, elk met een eigen gemeenschappelijk ruimte en groeps sfeer.

Bovendien krijgt een gestippeld wonen groep niet te maken met het probleem van niet participerende bewoners binnen het project. Dat is altijd een moeilijke situatie, waar andere groepen regelmatig mee worden geconfronteerd.

Deze vrijheid wordt door veel mensen die voor gestippeld wonen kiezen als een voordeel gezien.

Om in termen van kansen en bedreigingen te spreken: vrijheid is een kwaliteit, maar vrijblijvendheid is een risico en kan de continuïteit van een gestippeld wonen project bedreigen. Als het even minder soepel loopt kunnen gestippelde woongroep leden vrij gemakkelijk hun lidmaatschap opzeggen. Dat kan een voortijdig einde van een groep betekenen. In reguliere projecten zien bewoners zich dan gedwongen om met dit probleem aan de slag te gaan en naar oplossingen te zoeken. De kans om als gemeenschappelijk wonen project te overleven is dan groter. En net als bij andere sociale situaties, wisselen binnen gemeenschappelijk wonen perioden van bloei en kaalte elkaar af.

## **Het probleem van niet participerende ('spook')bewoners binnen het project speelt niet voor gestippeld wonen groepen.**

Voor de verhuurder is gestippeld wonen, anders dan het reguliere gemeenschappelijke wonen, vrijwel probleemloos. Bijzondere afspraken over leegstandskosten en de werving en selectie van nieuwe bewoners zijn niet nodig. Toch kunnen ook de leden van een gestippeld wonen groep binnen (en buiten?) het wooncomplex ook zelf nieuwe, geschikte leden werven.

### **Continuïteit**

Gestippeld wonen groepen kunnen kleiner en groter worden. Dat geeft een vrij gevoel, maar kan ook nadelig zijn. Elk project kent schommelingen in de energie binnen een groep, periodes van veel en weinig activiteit. Dat kan voor gestippeld wonen groepen extra bedreigen zijn. Daarom zijn duidelijke afspraken onmisbaar. De meeste gestippeld wonen groepen vormen dan ook een vereniging met statuten en maken een huishoudelijk reglement voor het gebruik van de gemeenschappelijke ruimte. Op deze manier is de grotere vrijheid van zowel het 'erbij komen' als het 'afscheid nemen' van deze vorm van gemeenschappelijk wonen behouden, maar valt een groep niet in de valkuil van de vrijblijvendheid.

\*) met dank aan Nico van den Dool, begeleider van diverse gestippeld wonen projecten

# Casco, wat is dat, wie zijn dat?

Eind november vorig jaar waren Anna Dijkhuis en ondergetekende uitgenodigd om in de 'kersentuin' iets over Centraal Wonen te vertellen op een bijeenkomst van 'Casco'. Een internationale organisatie die kunstenaars, architecten, activisten en sociale wetenschappers en werkers bij elkaar wil brengen. Doel: 'the great domestic revolution'. Dat kan nog van alles zijn en dat mag ook. Wat er in elk geval onder valt is 'het terugveroveren van de buitenwereld vanuit onze privéwereld'. ([www.cascoprojects.org](http://www.cascoprojects.org)) Dat klinkt bekend, het was een slogan die ook klonk in de begintijd van Centraal Wonen. Daar konden we ons dus bij thuis voelen.

*Hoe zagen de vertegenwoordigers van 'casco' dit nu voor zich, dat terugveroveren? De titel van de bijeenkomst waarvoor we waren uitgenodigd was: ' Dwelling in the commons', vrij vertaald, 'het zorgen voor gemeenschappelijkheid buiten de privacy van onze individuele woningen'. Dit bood een aanknopingspunt voor de verschillende sprekers.*

## **Urban tactics in Parijs**

Zo vertelden de initiatiefnemers van l'atelier d' architecture autogerée, de aaa, hoe zij met behulp van honderden pallets een verplaatsbare tuin hadden aangelegd op een ongebruikt deel van de straat in hun buurt. Een hele belevenis voor de buurtbewoners die er een eigen moestuintje konden inrichten. Een ware sociale condensator! En toen de tuin moest wijken voor nieuwbouwplannen konden de pallets naar een ander braakliggend landje worden verplaatst. En daar begon het hele spel weer van voren af aan. Wie meer wil weten over dit initiatief: zie [www.urbantactics.org](http://www.urbantactics.org).

## **Autoriteit en gelijkheid bij krakers in Amsterdam**

Een andere spreker was Nazima Kadir. Zij doet een onderzoek naar informele machtsstructuren in de krakerswereld in Amsterdam, waar zij met het oog op haar onderzoek twee jaar heeft gewoond. Wat participerende observatie wordt genoemd.

Zij is een buitenstaander, zij komt uit de VS en zij doet haar onderzoek voor de Yale universiteit, wat goed is voor de observatie, en zij spreekt een beetje Nederlands, wat dan weer goed is voor de participatie. En wat vond zij: gelijkheid stond bij de krakers hoog in het vaandel, maar onderhuids waren de verhoudingen ook wel eens meer autoritair...

## **De vooruitgang, die hou je niet tegen**

Levan Asabashvili, een architect uit Georgië liet zien hoe traditionele woonvormen, huizen die om een gemeenschappelijke binnenplaats waren gebouwd, de onderlinge steun van bewoners bevorderde, wat ieders overlevingskansen vergrootte. In nieuwbouwwijken was dit allemaal weggerationaliseerd, de vooruitgang die je niet tegenhoudt, maar toch was niet alle leven daaruit verdwenen. Levan liet een aantal voorbeelden zien van wilde uitbreidingen aan nieuwbouwflats. Voor wie hier meer over wil weten: zie: <http://www.urbanreactor.blogspot.com>.

## **Samenhang ruimtelijke en sociale structuur**

De bijdrage van Anna Dijkhuis en mijzelf ging over de samenhang van het sociale proces en de structuur van de gebouwde omgeving. Zowel in de planningsfase, waar het groepsproces en het ontwerpproces op elkaar afgestemd moeten worden, als in het dagelijks leven dat volgt op de oplevering, wanneer het gebouw voldoende aanleiding en speelruimte moet geven voor het onderhouden en ontwikkelen van sociale processen. Voor wie zich hier in wil verdiepen, zie: <http://www.gemeenschappelijkwonen.nl>.

## **Casco**

Helaas konden we niet alle voordrachten bijwonen, er was meer, maar onze indruk was in elk geval dat deze 'casco' organisatie de moeite waard is om te blijven volgen. Gelukkig is nog niet iedereen tevreden met de suggestie die deze tijd lijkt te beheersen, de suggestie namelijk dat alleen eigenbelang en privacy ertoe doen.

F.K.

# GEHOORD GEZIEN GELEZEN

## Kunstenaar als (anti)-kraker

Beeldend kunstenaar Henk Stomp over zijn woning en atelier in bedrijvencomplex De Paradijs in Groningen: Als je opnieuw kunt beginnen, geeft dat een gevoel van vrijheid. Dit is sinds het begin mijn derde antikraakadres. Ik heb een haat-liefde verhouding gekregen met dat verhuizen. Je kiest er niet voor, maar het heeft zijn voordelen. Dat licht ontregelende brengt dynamiek in je leven. Het schopt je zo nu en dan uit de rails." (volkskrant 2-2-'11)

## Wat te doen met een oude monumentale boerderij?

Een toekomst voor boerderijen, zo heet de compacte gids met fraaie foto's van de Rijksdienst voor het culturele erfgoed. Bestellen kan via [cultureelerfgoed.nl](http://cultureelerfgoed.nl).

## Samen (proef)bouwen aan het eerste Ecodorp

Op het terrein van v/h De Kleine Aarde in Boxtel wordt gebouwd aan een experiment, aan huizen van stroballen, viskweekvijvers, natuurlijke waterzuivering en aan samen wonen en werken. Met tomeloze energie werken zo'n 140 mensen wekenlang aan de fundering en paalconstructie van het belangrijkste gebouw, het educatiecentrum, maar ook aan een zonedouche met twee cabines en aan een 'blotevoetenpad'. Een pad, vooral leuk voor kinderen, waarop ze verschillende soorten ondergrond kunnen ervaren. De deelnemers aan dit project doen ervaring op voor het realiseren van een echt ecodorp ergens in Brabant. Wereldwijd zijn er al honderden ecodorpen, in Nederland nog niet één (wel ecowijkjes). In het proefproject kunnen initiatiefgroepen ervaring op doen, zowel op bouwkundig als op sociaal vlak.

## Nieuwe initiatieven gemeenschappelijk wonen

Bij Omslag in Eindhoven zijn vorig jaar aanloopdagen georganiseerd over vormen van gemeenschappelijk wonen. De meeste deelnemers woonden al 'collectief', in CW-projecten, leefgemeenschappen of in een ecowijkje. Maar er waren ook veel betrokkenen bij nieuwe projecten aanwezig, uit Arnhem, Nijmegen, Wageningen, Eindhoven, Groningen, Soest en Olst.

We lazen eerder in de AWAL, de anders wonen anders leven-nieuwsbrief van Omslag, dat er ook nieuwe initiatieven zijn in Borger-Odoorn, Kraggenburg, Wieringen, Amersfoort-Vathorst en Haren. Dus het gaat de goede kant op. Over een aantal jaren hoeven we misschien niet meer uit te leggen wat een woongroep of een CW-project is!

Ook gelezen een oproep voor mensen die in of om Rotterdam een ecologische woon/werkgemeenschap willen realiseren, niet dogmatisch, met een link naar buurt en stad. Trefwoorden zijn doen, diversiteit, klasseloos, générationeel, TT waarden, permacultuur.

## Bergdorp met groepsgevoel in Amsterdam

Op het eiland IJburg is een woonblok gebouwd waarvoor een bergdorp model stond. De bewoners zullen er als groep samen wonen, hopen de architecten. Om dat te bevorderen is er op de begane grond een gemeenschappelijke ruimte gebouwd. Wat er in komt is aan de toekomstige bewoners. Een ruimte waar je samen kunt koken en eten, een yoga/zaal, of een zaal waar dingen tentoongesteld kunnen worden. De Japanse Moriko Kira, de architect, heeft meer woningen gebouwd waar gemeenschappelijkheid een belangrijke rol speelt. Zij vindt dat het eigenlijk heel vreemd is dat mensen bij zoiets belangrijks als een huis zo weinig invloed hebben op hun woonomgeving. Hoe de straat wordt, wie je burens zijn. Het proces van particulier opdrachtgeverschap kost veel tijd, maar je creëert meteen een gemeenschap. En dat is heel waardevol. Als architect heb je vaak geen idee voor wie je bouwt. Je ontwerpt een standaard iets voor anonieme mensen. Door het samen te ontwikkelen en te ontwerpen ontstaat er al meteen een buurtje.

Blok 65B op IJburg is een opengewerkt woonblok, waarbij de gebouwen zijn verbonden door luchtbruggen, met in het midden Japans aandoende gemeenschappelijke binnentuinen. Elk huis heeft zijn eigen licht en zijn eigen uitzicht. Op de binnenplaats, op IJburg, op het IJsselmeer. Daardoor is elk huis anders.

Bron Volkskrant 5/1/11.

HT

GA 111

# Gezinsvriendelijke hoogbouw of: Terugveroveren van de buitenwereld

'Het terugveroveren van de buitenwereld' was een belangrijk thema in de begintijd van Centraal Wonen. De buitenwereld was namelijk vooral functioneel, het domein van de auto of van voorbijgangers. Buiten de privacy van de woning was er geen verblijfsgebied meer, dat bewoonbaar was, waar men elkaar kon ontmoeten. Om dat te bereiken moest de buitenwereld eerst worden teruggeclaimd, terugveroverd. In die tijd dat Centraal Wonen met deze ideeën bezig was, ontstonden ook de eerste woonerven: een andere poging om de buitenwereld terug te veroveren.

Lange tijd bleef het stil op het terugclaimfront. Centraal Wonen ontwikkelde zich gestaag, maar langzaam, woonerven raakten uit de mode. Maar er lijkt weer beweging te komen in de terugverovering. Eerst was er al de alternatieve en wereldwijde beweging 'Reclaim the streets' (RTS) Een aanbeveling om daar op de googelen. Nu bouwen zelfs projectontwikkelaars woningen rond gemeenschappelijke erven of binnentuinen. In vinexwijken is dat nog wel te doen, maar wat nu als het gaat om een oude, in diskrediet geraakte hoogbouw-wijk? Welnu, ook hier zien we initiatieven tot terugverovering.

## Ontmoetingsplek

In een Delftse buitenwijk, de Poptahof, heeft de 'Projectorganisatie Poptahof' een project 'Gezinsvriendelijke Hoogbouw' opgezet, om de hoogbouwflats in de Delftse wijk Poptahof aantrekkelijker te maken voor gezinnen met kinderen. Het project werd in 2003 goedgekeurd door het Ministerie van VROM, dat het project ging ondersteunen in het kader van het Innovatieprogramma Stedelijke Vernieuwing (IPSV).

In 2005 is er een programma van eisen opgesteld, waarin, onder andere, gevraagd werd om een netwerk van speelplekken in en om de flat. Dit netwerk of weefsel van plekken was niet alleen bedoeld voor spelende kinderen, maar ook voor ouders om elkaar te ontmoeten. Het gevraagde weefsel van plekken zou verschillende niveaus van openbaarheid moeten omvatten, zodat er een Centraal Wonen-achtige reeks te herkennen is. Deze reeks begint in het flatgebouw, in de directe nabijheid van de woningen, (denk aan clusterruimten bij CW) om op de begane grond te worden voortgezet in een herkenbare, begrensde stedelijke buitenruimte, een binnenhof, (denk aan de projectruimte bij CW).

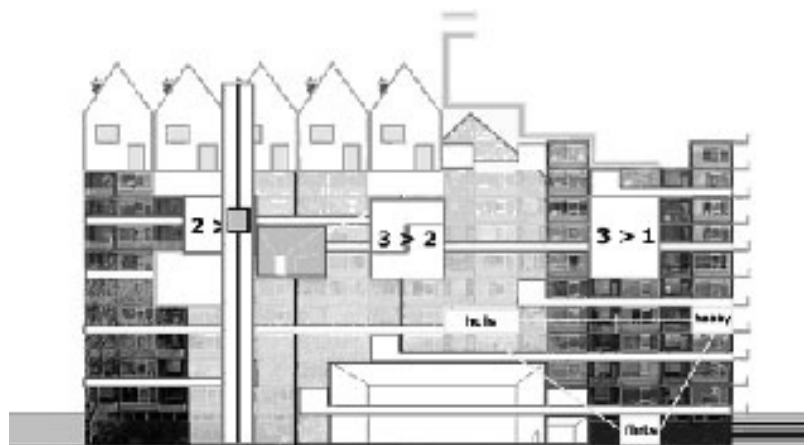
Aan de verschillende niveaus van de reeks werden verschillende eisen gesteld:

- om te beginnen werd gevraagd om het totale flatgebouw door middel van een aangepaste ontsluiting in kleinere eenheden op te delen om de anonimiteit te verkleinen en de kans op sociale contacten te vergroten.
- dan werd de galerij gezien als het eerste niveau buiten de woning dat men bewoonbaar wil maken: hier dacht men aan nissen of uitstulpingen waar speelplekken konden worden gemaakt voor kinderen tot 4 jaar.
- grenzend aan de galerij werden speelplekken verlangd voor kinderen van 4 tot 7 jaar.
- op de begane grond werd gevraagd om een binnenhof ten behoeve van spelende kinderen van 7 tot 12 jaar.
- binnen de contouren van het gebouw konden nu, aan de binnenhof, behalve de entreehal, ook andere algemene voorzieningen worden gepland, zoals een kindercrèche, en een ruimte voor bewonersactiviteiten.

Er zou niet alleen één flat worden aangepakt, het ging om de hele wijk, met acht hoogbouwflats. Om de binnenhoven van deze verschillende een eigen identiteit te geven werd aanbevolen variaties aan te brengen door middel van dakwoningen en verschillend gevormde daktuinen.

Ten slotte zou tussen de flats een parkje worden aangelegd dat de verschillende binnenhoven met elkaar verbond.

Een schets met ontwerpsuggesties voor 'gezinsvriendelijke hoogbouw' in Delft. Zoals kortere galerijen, speelplekken in het gebouw, een aparte, herkenbare dakver-

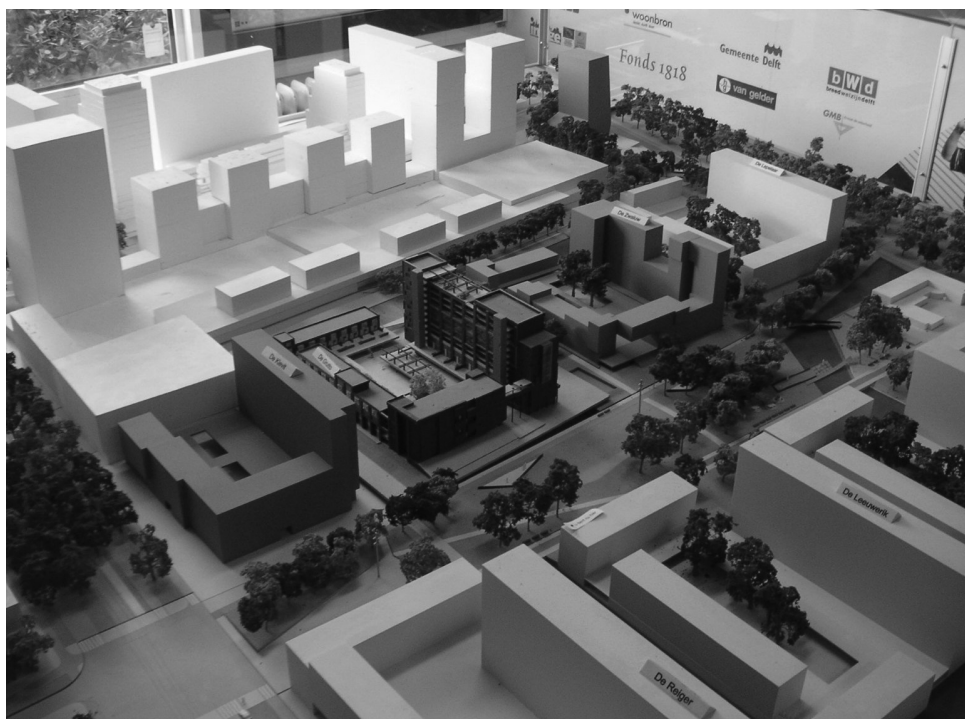




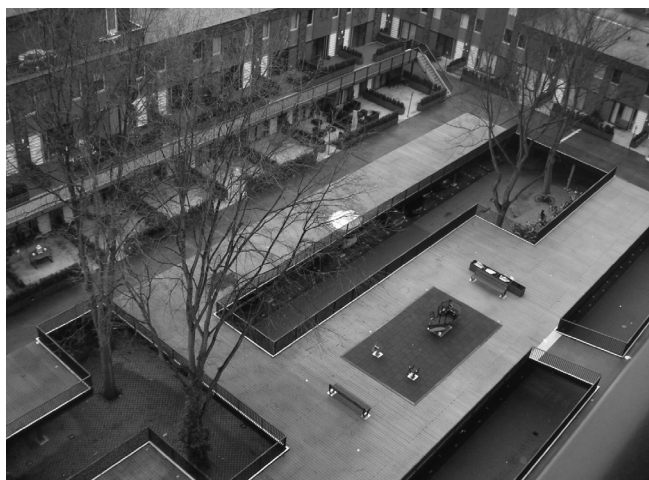
Naast de oorspronkelijke flats worden binnenhoven gevormd door toevoeging van laagbouw.  
 (<http://www.dusdus.nl/poptahof/> gez. februari 2009)

dieping, voorzieningen op de begane grond, grenzend aan de nieuw te vormen hoven.

De flats waar het hier om gaat zijn gebouwd volgens de ideeën van het (naoorlogse) modernisme, en in deze ideeënwereld waren knusse straatjes taboe, bekrompen. In de moderne tijd waren wij immers kosmopolieten, die verder keken dan ons eigen straatje! Dit idee werd ruimtelijk vertaald door alle woningen te oriënteren, niet op straatjes dus, maar op de 'totale ruimte', waar je altijd de horizon kon zien. Een mooie gedachte die in de praktijk heeft geleid tot talloze buitenwijken waar de kosmopolitische, dat wil zeggen de voor iedereen bedoelde openbare ruimte zich bleek te ontwikkelen tot een niemandsland. Maar langzamerhand begint men daar nu conclusies uit te trekken, conclusies die bewoners in staat stellen zich weer op de gebouwde omgeving en op elkaar te betrekken.



De maquette van het uitgevoerde plan. In het midden is het verbindende wijkpark te zien, en het meest uitgewerkte deel van de maquette laat de nieuw gevormde binnenhof zien.



De binnenhof zoals deze er in werkelijkheid uitziet: een dek om op te spelen met daaronder parkeervoorzieningen.



Een speelplek in een uitsnede uit het oorspronkelijke flatgebouw. Deze foto werd genomen op een regenachtige dag. Zou het echt een speelplek worden als de zon schijnt?

FK

# R I E T

## Revolutionair ontwerp



De architect Gerrit Rietveld (1888 – 1964) is het meest bekend van zijn Rood-blauwe stoel en van het beroemde Rietveld Schröderhuis in Utrecht. Maar weinigen weten dat hij naast vele meubels meer dan honderd gebouwen realiseerde.

Zo hedendaags is zijn erfenis: "Vrij & Onorthodox" staat er op de voorpagina van het Rietveld magazine, een uitgave van Centraal Museum Utrecht in samenwerking met Eigen Huis & Interieur ter gelegenheid van het Rietveldjaar 2010 en de tentoonstelling Rietvelds Universum in dat museum. Deze tentoonstelling is samen met het Nederlands Architectuur Instituut in Rotterdam gemaakt.

Hedendaags: Rietveld zelf is te horen in de audiotour die hij ooit in het Stedelijk Museum te Amsterdam gegeven heeft en die nu bij de tentoonstelling in het Centraal Museum gebruikt is. Over de Kratstoel,

een makkelijke stoel die ook nog lekker zit, zegt Rietveld dat hij constateerde dat de verpakking van meubels meestal sterker is dan de inhoud. Daarom is hij een stoel gaan ontwerpen van de latten van de verpakking. Met een beetje handigheid is deze stoel ook zelf te maken.

Rietveld verbeterde met zijn ontwerpen 'de kwaliteit van het eenvoudige en bescheiden leven'. Nu zouden we zeggen: van het duurzame leven. Ook nu nog is Rietveld voor velen een inspiratiebron. In zijn tijd een pionier, die de beeldende kunst, vormgeving en architectuur wereldwijd heeft beïnvloed.

### Visie en uitgangspunten

Alleen de essentie overhouden van een gebruiksvoorwerp of vorm. Ruimtelijkheid, een open structuur en zo min mogelijk poespas zijn steeds Rietvelds uitgangspunten geweest. Los van tradities: de essentie van een stoel is terug te brengen tot 'zitten'. Dat de stoel geen zitcomfort zou bieden beantwoordde hij met de 'onliner' "zitten is een werkwoord"!

Voor Rietveld is het proces dat leidt tot een ontwerp veel belangrijker dan de commerciële waarde. Hij is lang bezig geweest met het ontwerp van een stoel uit één stuk, de Zigzagstoel. Hoe kun je met één plaat en één machine zo veel mogelijk stoelen produceren die tegelijkertijd betaalbaar en heel ruimtelijk zijn? Uiteindelijk bleek het toch handiger te zijn om die stoel niet uit een stuk maar uit vier platen te maken, maar dat deed Rietveld niet. Voor hem telde vooral het experiment.

Rietvelds ideeën over vrijheid en zelfverwerkelijking door ruimte zijn ook belangrijk geweest bij zijn ontwerpen voor de sociale woningbouw. Zijn ideaal: goede woningen met een groot gevoel aan ruimtelijkheid.



# V E L D

## er en ruimtekunstenaar

Zodat er zo veel mogelijk ruimte is om te wonen, eten en slapen en de bewoners een gevoel van bevrijding ervaren. Al vanaf de jaren twintig houdt hij zich bezig met sociale woningbouw, als deelnemer van internationale congressen en hij experimenteert met goedkope productiemethoden, nieuwe materialen, prefab-woningen en standaardisatie.

Ruimtelijke beleving van architectuur en zintuiglijke ervaring van de ruimte stond voor Rietveld centraal bij zijn ontwerpen. In een van de vele lezingen die hij gaf zei hij dat een onbegrensde lege ruimte niet zichtbaar is en begrenzing door materie en kleur essentieel. Woningen mochten van hem best klein zijn. Hij creëerde ruimte door schuifwanden, luifels, platte daken, grote ramen, open hoeken en kleurvlakken. Door de openheid werd ook steeds contact met de buitenruimte gelegd. Anders dan zijn tijdgenoten werkte hij van binnen naar buiten. In zijn (eigenzinnige) manier van werken zocht Rietveld steeds naar de overeenkomst tussen mensen. Wat zij mooi vinden, wat hen bindt, vond hij belangrijker dan de verschillen.

### Een kleurrijk mens

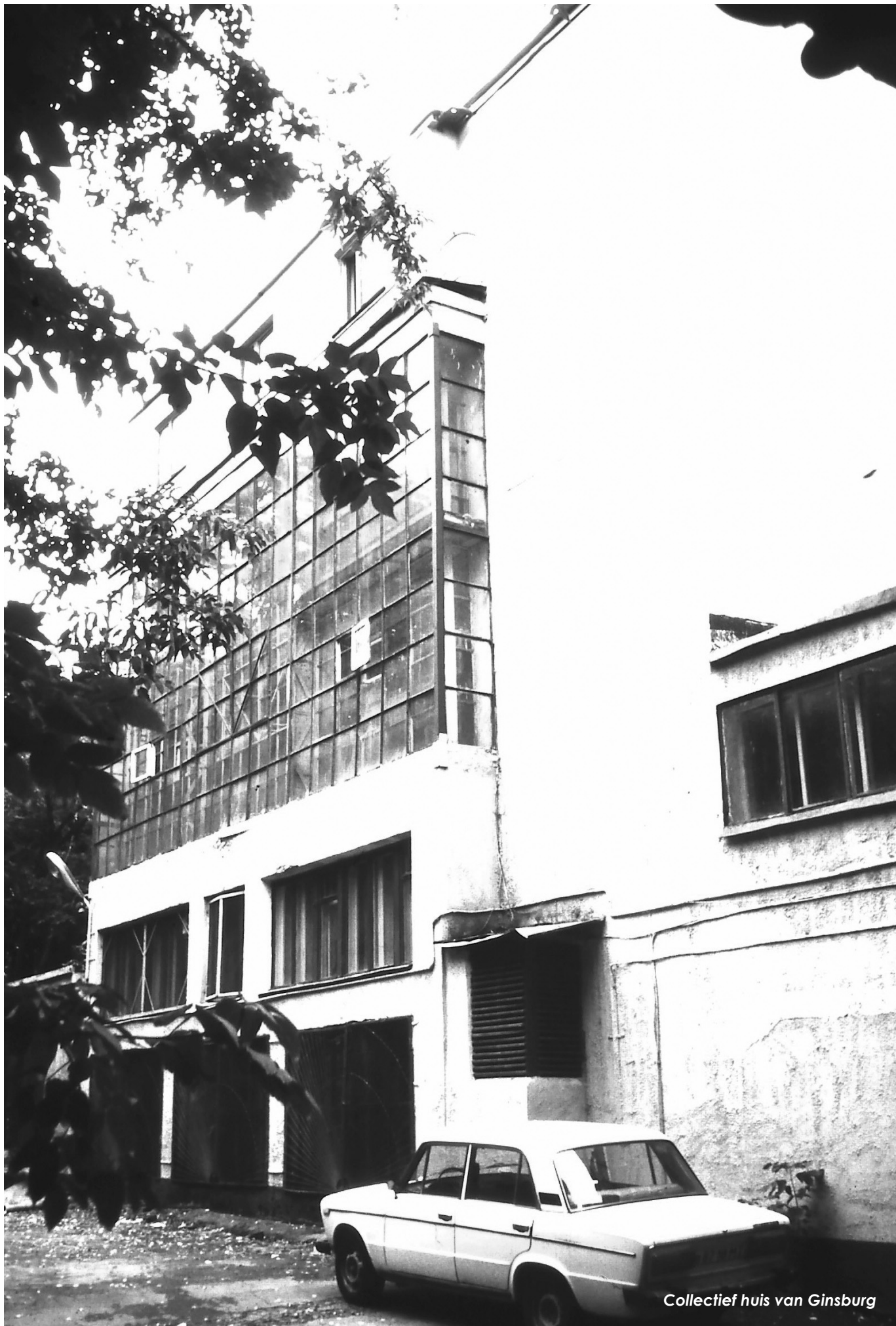
Kleurrijk en eigenzinnig, aimabel, bescheiden. Echtgenoot, vader en vriend, die volledig opgaat in zijn werk, maar wel op een vriendelijke manier. De opvoeding van zijn (6) kinderen laat hij volledig over aan zijn vrouw. Kinderen kun je niet opvoeden vindt Rietveld, je kunt ze slechts voeden.

Zijn vrouw heeft weinig affiniteit met zijn werk en als Rietveld ook nog het gereformeerde geloof opgeeft blijft er niet veel gemeenschappelijks over. Toch blijft hij bij haar wonen. Pas na haar overlijden gaat hij samenwonen met zijn vriendin, de weduwe Truus Schröder, in het bekende Rietveld-Schröder huis dat zij samen ontworpen hebben.

Een sober mens, wars van uiterlijkheden en bezit, die internationaal veel aanzien genoot. Zijn tijdgenoten kleden zich altijd strak in pak en das, maar Rietveld staat op een foto te midden van zijn collega's, op een internationale conferentie, als enige met een opengeslagen overhemd, zonder stropdas.

Het kon hem ook niet zo veel schelen wat anderen van hem dachten. Tijdens een werkbezoek in Mexico zocht hij een overhemd met korte mouwen. Toen hij het juiste exemplaar vond, helaas wel met lange mouwen, vroeg hij om een schaar en knipte er in de winkel de mouwen vanaf. Zijn motto: voor elk probleem is een oplossing! Rietveld is altijd in Utrecht blijven wonen. Hij was erg 'honkvast', maakte geen studiereizen zoals velen van





Collectief huis van Ginsburg

zijn collega's deden. Als hij een reis maakte was dat op uitnodiging, voor een opdracht of omdat het voor zijn werk nodig was.

## Van meubelmaker tot architect – zijn werk

Begonnen als meubelmaker in het bedrijf van zijn vader heeft Rietveld later vele gebouwen ontworpen: huizen, villa's, paviljoens, winkels en fabrieken. Zijn laatste ontwerp is het van Gogh Museum in Amsterdam geweest. Dat moest na zijn overlijden door een andere architect afgemaakt worden.

Het Rietveld-Schröder huis van 1924 baarde destijds veel opzien. Het staat als werelderfgoed op de UNESCO lijst. En wordt nog steeds door honderdduizenden van over de hele wereld bezocht.

Het liefst had Rietveld woningen voor 'de massa', voor de arbeider, gebouwd. Hij ontwierp de zogenaamde kernwoning, waar veel functies, trap, keuken, wasruimte in het midden van de woning geplaatst werden. Dikwijls zonder afscheidingen als muren. Maar helaas, niemand wilde zo'n woning hebben. Ook vanwege zijn communistische sympathieën kreeg hij geen voet aan de grond bij de woningcorporaties. Zijn ontwerp voor de prijsvraag van 1933 voor de bouw van arbeiderswoningen noemde de jury zelfs asociaal: er waren geen tussenmuren maar halfhoge schotten tussen de slaapruiden, met wasbakken ertussen zoals (vroeger) in jeugdherbergen. Fabrieksarchitectuur noemde de jury het! De corporaties vonden vooral degelijkheid belangrijk en durfden geen vooruitstrevende ontwerpen aan. Wel krijgt Rietveld opdracht zomerhuisjes te bouwen voor de arbeiders van De Vries-Robbé-Albatros Superfosfaatfabriek. Het werden huisjes met veel woongenot op weinig vierkante meters, maar ze waren in die tijd wel opvallend en modern!

Op voorspraak van architect J.J.P.Oud krijgt Rietveld in de jaren vijftig een grote opdracht voor woonblokken in de wijk Hoograven in Utrecht. Plek en hoogte lagen al vast. Iedere architect zou in die tijd geprobeerd hebben zo veel mogelijk te variëren om zodoende zijn creativiteit te tonen. Rietveld niet. Hij bedacht één stramien voor alle blokken. De vloeren waren aan de buitenkant zichtbaar en de puien gelijk. Dat zorgde voor grote visuele gelijkheid en rust. De woningen zijn binnen heel licht. Recent is een van de blokken gerenoveerd. Over de andere wordt nog nagedacht.

Anders dan zijn collega's en tijdgenoten in andere landen heeft Rietveld voor zover bekend nooit ontworpen voor wooncollectieven. De architect Le Corbusier bouwde in Marseille een complex, l' Unité d'habitation, met gemeenschappelijke ruimten ofwel 'gedeelde voorzieningen'. Hij werd daartoe geïnspireerd door collega Moisej Ginsburg, die in Moskou het huis Narkomfin met gedeelde ruimten gebouwd had.

Restaureren hoefde niet zo nodig van Rietveld. Als een gebouw zijn tijd gehad heeft breek je het af en bedenk je wat nieuws, vond hij.

Nog een uitspraak: "elke ware schepping verandert het inzicht, de eischen en behoeften van den tijd en komt in botsing met nog heerschende eischen en behoeften uit vorige perioden. Een schepping moet dus de plaats veroveren in plaats van te beantwoorden aan de geldende eischen en noodzakelijkheid." Dus niet aansluiten bij de heersende ontwerptradities, maar autonoom werken en je openstellen voor wat er komt. Een echte vernieuwer, Gerrit Rietveld!



Bronnen: Rietveld Magazine; Zoeken naar ruimte, art. Museum Tijschrift 7; art. Volkskrant 16-6-'10 Gegrepen door Rietveld en 'Klanten waren intellectuelen'; tentoonstelling Rietvelds Universum, Centraal Museum.

Le Corbusier – Lyrische architectuur in het machinetijdperk.

# Samen wonen en ook samen werken.

**Je kan in Centraal Wonen meer of minder intensief samen leven. Waar de ene groep moestuin, vrije tijd, sanitair, auto en wasmachine deelt, deelt de andere groep alleen haar ergernissen. Gelukkig is samenwonen met anderen voor veel mensen een positieve keuze. Wars van de individualiseringstrend kiezen zij voor iets gemeenschappelijks. Liever dan met het bord op schoot voor de buis, zitten ze tegenover iemand aan tafel die een verhaal heeft over zijn of haar dag. C.W. voorziet in een behoefte.**

Een intensieve vorm van groepswonen vind je in woonwerkgemeenschappen. Hier stappen de bewoners 's morgens niet op de fiets om naar hun baan te gaan, maar treffen ze elkaar aan de vergadertafel voor de ochtendmeeting. Vervolgens gaan ze samen aan de slag in hun eigen bedrijf. Waar bij C.W. de avondmaaltijd meestal het moment voor ontmoeting is, is een woonwerkgemeenschap een doorlopende voorstelling.

## **Emmausgemeenschappen**

In Nederland zijn een aantal woon- en werkgemeenschappen, ze heten Emmausgemeenschappen. Emmaus bestaat voor een deel uit mensen die uit een probleemsituatie komen. Zij hebben geen verblijfspapieren, zijn door een verbroken relatie of schulden dakloos geworden. De andere bewoners van de gemeenschap kiezen vanuit hun idealen voor de groep. Ze delen hun huis en werk met anderen, omdat ze zo iets hun idealen voor een socialere wereld handen en voeten kunnen geven. Iedereen in de gemeenschap werkt in het eigen kringloopbedrijf. De winkel levert alle inkomsten voor de bewoners.

De woon- en werkgemeenschap is net als C.W een ontmoetingsplek. Een woongemeenschap van Emmaus heeft tussen de 8 en de 15 bewoners. Het zijn stuk voor stuk mensen die, soms tegen de klippen op, het beste van hun leven willen maken. Behalve de bewoners zijn er ook anderen die deel uit maken van de gemeenschap. Aan de sorteertafel, in de vrachtauto en achter de kassa vinden vrijwilligers, [taal]stagiaires, maatschappelijk verantwoord ondernemers, boefjes met een taakstraf en anderen hun plek. De bedrijvigheid gecombineerd met het kleurrijke gezelschap maakt elke dag tot een klein evenement.

Een woon- en werkgemeenschap is geen overtreffende trap van Centraal Wonen. Natuurlijk zijn er veel overeenkomsten tussen het samen leven in een C.W. project en een woon- en werkgemeenschap, maar er zijn ook verschillen. Doordat je met elkaar een bedrijf voert is afstemming erg belangrijk. De gemeenschappen van Emmaus hebben daarom een kerngroep, waarin de dragende krachten van de woongroep zitten. Zij hebben de dagelijkse leiding. Er is ook ruimte voor de inbreng van de andere bewoners. Net als in een C.W zijn er huisvergaderingen. Iedereen die meewerkt en mee woont beslist daarin. Bewoners van een woon- en werkgemeenschap delen als vanzelf veel van het dagelijkse leven met elkaar, ze hebben immers samen een bedrijf en een gemeenschappelijk huishouden. De avonden en weekends zijn daardoor meestal bestemd voor het sociale leven buiten de groep.

## ***Verskillende doelen***

De Emmaus gemeenschappen hebben een duidelijk sociaal doel. In de eerste plaats is er de opvang van mensen die in de problemen zitten, maar er is meer. Het kringloopwerk helpt om zorgvuldig met grondstoffen en spullen om te gaan. Wat hergebruikt wordt hoeft niet opnieuw gemaakt te worden. In sommige gemeenschappen is ook het eigen huishouden milieubewust, dankzij ecologische levensmiddelen en milieu vriendelijke schoonmaakmiddelen. De gemeenschappen besteden bovendien een deel van de winkelopbrengst aan armoedebestrijding elders in de wereld.

Een woon- en werkgemeenschap heeft ondernemende idealisten veel te bieden. Voor hen is het een plek om sociale en duurzame idealen in praktijk te brengen. Bij Emmaus is dat heel concreet; samen aan de slag en vieze handen maken. De kerngroepleden doen het werk bovendien in een bedrijf waar ze zelf verantwoordelijk voor zijn. Het belangrijkste dat kerngroepleden kunnen vinden is de dagelijkse dynamiek en het contact met mensen die zij anders nooit waren tegen gekomen. Kortom, het is een plaats om veel te leren, over de ander en jezelf. Wie niet bang is om comfort in te leveren kan veel plezier beleven aan de leefgemeenschap.

Wie in een woongroep woont en wil ervaren hoe het leven in een woon- en werkgemeenschap is, is van harte welkom voor een kennismaking. Er is meer te lezen op de website van de woonwerkgemeenschappen van Emmaus, maar wie werkelijk wil ervaren wat samen wonen en werken betekent, moet het zelf ervaren.

Kijk ook eens op de website [www.werkenenwonenbijemmaus.nl](http://www.werkenenwonenbijemmaus.nl) of bel 030 234 28 50

*Joost Slis*



## Men kapt maar raak!

*Dit nummer van GA gaat over architectuur. Interessant! Ik zou kunnen schrijven over ons centraal woonproject en de binnenhuisarchitectuur waar regelmatig discussie over is. Moeten die gasbetonblokken uit de jaren zestig echt zo onbewerkt duidelijk in beeld blijven? Of mag een strakke structuurlaag wat rust creëren? Ja dat vraagt wel meer onderhoud en trekt stof aan. Tja...*

*Alle deuren van openbaar toegankelijke ruimten zijn knaloranje. Zal heus wel weer eens in de mode komen, tja... Het enorme dak was eens een begrip op de boerenweg maar hoe moeten we het nu zien en benoemen met al die verantwoorde maar foeilelijke zonnepanelen erop? In een eerdere column heb ik het al eens gehad over die geweldige boomhut die mijn man op ons erf heeft getimmerd. Zou ik ook wat meer over kunnen vertellen. Maar eigenlijk wil ik iets heel anders aan u kwijt. Twee weken geleden heeft men op een steenworp (wel flink hard werpen!), nou ja laten we zeggen discussworp, afstand een heel bos gekapt. Nee geen lullig struikgewas, ik heb het over een echt bos. Hoe is het heden ten dagen toch mogelijk??? Welke gemeente staat dat nou toe? Ja het was verkocht aan een bedrijf die er een begraafplaats van wil maken en dan moet alles kennelijk wijken. En daar is dus ook toestemming voor gegeven. Enige navraag levert de informatie op dat er wel wat protesten van omwonenden is geweest maar de argumenten tegen kap van het bos waren niet steekhoudend genoeg deze roofoorbouw tegen te gaan. Ik zou mezelf niet als een overemotioneel mens betitelen maar toen ik langs de plek kwam waar ooit dat bos stond kreeg ik toch echt de tranen in mijn ogen en een brok in de keel. En ik niet alleen. Ouders van kinderen die op de school zitten grenzend aan dit gekapte stuk grond, spreken er op het schoolplein ook schande van. Enkele van hen fietsen om. Ze willen de dag niet al te depri beginnen.*

*Ik voel me naast verdrietig ook schuldig. Ik woon ook in deze gemeente waarom heb ik niet beter opgelet? Niet dat ik de illusie heb dat ik dit had kunnen voorkomen maar nu voelt het zo machteloos. We hadden actie moeten voeren, onszelf vastketenen aan de bomen. Er boomhutten in bouwen (ik ken iemand die daar verdomd handig in is!), hoog in de bomen moeten klimmen en er niet uit komen voor men tot bezinning was gekomen. Spandoeken over de weg waar de grond aan ligt moeten spannen zodat iedereen op de hoogte was van dit idiote besluit. De plaatselijke krant staat nu twee weken vol met brieven van mensen die zich het lot van dat bos aantrekken. Helaas. We zijn allen te laat. Teleurgesteld, gefrustreerd, lichtelijk depri probeer ook ik de plek des onheils te mijden. Niet mogelijk. Het idyllische pad waarop wij iedere dag meerder malen lopen om onze zoon naar school te brengen komt uit op het bewuste getroffen gebied. Slikken en de andere kant opkijken? Of toch alsnog verhaal gaan halen bij de gemeenteraad?*

*Graag hoor ik wat u zou doen.*

*Evengoed een hartelijke groet, ik ga ervan uit dat u persoonlijk er niets aan heeft kunnen doen.*

*Esther*

# OPROEPEN EN UITROEPEN

Dit nummer van Gewoon Anders is 111 in het jaar 2011. Twee maal het getal 11 dus. Een gek nummer of niet? Misschien te gek, vanwege de interessante artikelen, de mooie vormgeving, of vanwege de bijdragen vanuit de aangesloten projecten?

**De redactie krijgt graag te horen wat jullie vinden van GA. Wat je mist, wat je altijd overslaat of wat je wel leest. Wij blijven optimistisch en troosten ons met 'geen bericht is goed bericht'. Maar, voor de duidelijkheid: we horen heel graag van jullie en vooral over eigen Centraal-Wonenervaringen!**

*Ideeën over gemeenschappelijk wonen in 1982*

In 1982, toen het aantal CW-projecten zich snel ging uitbreiden, heeft het driemaandelijks "tijdschrift voor bezinning" Speling een boekje uitgebracht over alternatieve gemeenschappen. Het is wel leuk te lezen hoe men er toen tegenaan keek:

'De alternatieve groepsvorming van de jaren zeventig en tachtig is iets anders (dan de communes uit de zestiger jaren). Minder ideologisch. Men kruipt bij elkaar. Zonder veel pretenties zoekt men een soort instinctief evenwicht: zoveel samen als echt nodig is, zoveel alleen als mogelijk is. Zoiets als egeltjes: zo dicht bij elkaar dat je het niet koud krijgt, zo ver van elkaar af dat je elkaar niet steekt. Natuurlijk zijn er de praktische mogelijkheden (de huishouding, karakterbotsingen, e.d.). Maar dat los je gewoon op en verder niet zeuren. Binnen de alternatieve groepsvorming zijn er groepen die verder willen. Ze zoeken bij elkaar en met elkaar antwoorden op dieper liggende vragen: hoe zinvol leven? Hoe diepgaande relaties opbouwen? hoe samen bouwen aan een andere samenleving? Dan wordt er heel wat meer gevraagd van de groep. Die zal dan iets van 'gemeenschap' waar moeten gaan maken, leefgemeenschap op dieper niveau: een milieu waar je kritisch na gaat denken, waar de ander niet enkel middel voor mijn ontplooiing maar ook doel in zich wordt, waar men elkaar wijst op dubbelzinnige motieven, waar men elkaar uitdaagt tot onbaatzuchtigheid. (.....)

Hoe de alternatieve groepsvorming zich verder zal ontwikkelen valt op dit moment niet te voorzien. De situatie is ondoorzichtig, de ervaring is nog te beperkt. Het kan ontaarden in de 'modder en kledder van een naar binnen en op elkaar gerichte gevoeligheid'. Maar ook kan er een kern groeien van menselijkheid en eerbied. Van buiten af betuttelen helpt niet. De praktijk zelf zal hier de weg wijzen'.

Aldus de kernredactie van Speling.

Het lijkt nu toch wat pessimistisch, die vergelijking met egeltjes die alleen maar warmte zoeken? Er waren in die tijd ook politieke idealen. Bij de bouw van CW-Huizen in 1981 haakten een paar mensen af omdat er besloten werd tot een energieverpillende voorziening. En 'zoveel samen als echt nodig is' is toch al heel lang veranderd in 'samen doen wat samen kan?'

HT

## VERENIGINGSBURO LVCW

Postbus 19163, 3501 DD Utrecht  
Tel. 06 130 15 869  
Postgiro 2015796  
Internet: [www.lvcw.nl](http://www.lvcw.nl)  
Email: [info@lvcw.nl](mailto:info@lvcw.nl)  
Mailinglijst: [diskussie@lvcw.nl](mailto:diskussie@lvcw.nl)

## LIDMAATSCHAP

Projecten kunnen collectief lid worden van de LVCW voor € 5,- per huishouden per jaar. Iedere groepsdeelnemer heeft dezelfde rechten als een individueel LVCW-lid.

Het individuele lidmaatschap (incl. abonnement op "Gewoon Anders") kost €13,- per jaar. Het lidmaatschap voor initiatief-groepen kost € 2,50 per huishouden.

Startende groepen kunnen, voordat ze lid worden, een informatiepakket aanvragen.

## PRIKBORD

**Voor woningzoekenden die een project zoeken en projecten die nieuwe bewoners zoeken:**

[www.woongroep.net](http://www.woongroep.net)

## BESTUUR

*Voorzitter*

Peter Bakker, Eindhoven  
(tevens bestuurslid Federatie Gemeenschappelijk Wonen)

*Penningmeester*

Gerard Koning, Groningen

*Secretaris*

Hanneke Verdonk, Purmerend  
*Lid*

Anna Dijkhuis, Rotterdam.

(tevens bestuurslid Federatie Gemeenschappelijk Wonen)

Kijk voor meer informatie en adressen op:  
[www.lvcw.nl](http://www.lvcw.nl)



**Landelijke Vereniging Centraal Vrouwen**

**Postbus 19163**

**3501 DD Utrecht**

**Tel. 06 130 15 869**